

ANALYSIS OF PUBLIC PLACES IN RURAL SETTLEMENT

ANALÝZY VEREJNÝCH PRIESTOROV NA VIDIEKU

Jančovičová M., Titková D., Štěpánková R.

Department of Garden and Landscape Architecture, Horticulture and Landscape Engineering Faculty, Slovak University of Agriculture in Nitra, Tulipánová 7, 949 01 Nitra, Slovak Republic

E-mail: monika.jancovicova@gmail.com, dominika.titkova@gmail.com

ABSTRACT

This article is focused on evaluation of public places, the actual condition. We elaborate one aspect – social evaluation of a place using two Methods of Šilhankova: Behavior mapping and Counting of movement of pedestrians.

We applied the Behavior mapping Method of Šilhankova to selected area – public place in two villages and our purpose was to evaluate and compare the results. Due to some differences and similarities, two villages were selected – Hruboňovo, Podhorany. Observation was done in a sunny day in August. We were inscribing obtained data into in to prepared tables. We evaluated the gained information and we got clear image about frequency of the place, activities of inhabitants there, more and less used spaces. We were expecting more children, because of the summer holidays.

Methods of Šilhankova - Behavior mapping and Counting of movement of pedestrians show higher activity in Podhorany. Also Activities of people are in higher range. Due to that observation we may say, that during the day the places are mostly used for a transport of inhabitants (pedestrians/by car). Those places are most frequented in the morning and at the lunch time (transport).

It is necessary to apply the observation also in weekend days, in different seasons to have complex picture of behavior and movement in all conditions. This methods help to understand the social parameter of public places.

Key words: rural settlement, public place, methods of creation of public space

Acknowledgments: The article was created with the support of academic grant agency VEGA as a part of project VEGA 1/0769/12 - Creation of sustainable public spaces of rural settlements using modern methods.

ÚVOD

Verejné priestory sú v súčasnosti témou veľmi diskutovanou. Venujú sa im tak odborníci z rôznych oblastí výskumu, ako aj laická verejnosť, ktorej sa konkrétne verejné priestory buď priamo týkajú, alebo ktorá má v záujme krajšie prostredie okolo nás. Všetkých. Pretože verejné priestory majú byť verejné. Patria verejnosti.

Áké sú teda požiadavky jednotlivých ľudí na ne? Máme nejaké spoločné? Odlišné? Podľa čoho si ľudia vyberajú trasu, kadiaľ pôjdu? Áké verejné priestory najčastejšie navštevujú? Akými rôznymi spôsobmi sa presúvajú z miesta na miesto? Aj to sú otázky, ktoré sa v súvislosti s verejnými priestormi vynárajú a ktoré sa nám na základe výskumu čiastočne podarilo zodpovedať.

Obce, miesta a všetky verejné priestory sú navzájom prepojené. Komunikácie v sídle spájajú strategické body a sídla navzájom tak, aby zabezpečili ich vzťahy, komunikáciu medzi nimi, aby tvorili živý organizmus. Cez ne turista vníma systém sídla a návštevník si utvorí obraz aj o jeho obyvateľoch. Akú úlohu plnia v každodennom živote obyvateľov? Sústreď sa v nich len transport, alebo slúžia aj pre iné aktivity?

Verejným priestorom, ich úprave a využitiu v súčasnej dobe je nutné sa venovať. Existujú metodiky a postupy na ich hodnotenie, ktoré poukazujú na jednotlivé skúmané aspekty. Tak, ako je každé miesto špecifické a má svojho *Genia loci*, tak má aj určité spoločné črty s inými verejnými priestormi a dá sa istým spôsobom zhodnotiť tak, aby sa v konečnom dôsledku poukázalo na nie markantnú prestavbu, ale len na jeho dotvorenie, doplnenie tak, aby plnohodnotne plnilo svoju funkciu.

Ikonou v oblasti verejných priestorov je Jan Gehl, ktorý sa tejto problematike venuje dlhý čas. Výsledky práce publikuje (napr. *Life between buildings* (1987), *New City Spaces* (2000), *Public Spaces*, *Public Life* (2004), *Cities for People* (2010) a pod.). Aktivity ľudí v priestore delí na nevyhnutné, voliteľné a spoločenské. Kritériom v tomto prípade je, nakoľko je zapojenie ľudí vyžadované, resp. či ľudia vykonávajú tieto aktivity len vtedy, keď chcú a umožňuje im to ich voľný čas a miesto, prípadne prítomnosť iných ľudí vo verejných priestoroch. Svoju rolu zohrávajú aj vonkajšie parametre, ktoré priamo rôznou mierou ovplyvňujú kategórie vykonávaných aktivít.

V nadväznosti na jeho prácu sa objavujú metodiky ako skúmanie pohybu peších a mapovanie správania užívateľov, ktoré sa spájajú s výskumom Šilhánkovej (1996 a 2008). Tie majú pomôcť zhodnotiť aktuálny stav verejného priestoru vzhľadom na občana, ktorý sa v ňom pohybuje, odrážajú najčastejšiu smer jeho pohybu, aktivity, ktoré tu vykonáva. Pomocou výsledkov by sme mali potom určiť, ako podporiť tieto aktivity, či zamedziť nežiaducim aktivitám, zistiť, či a aké sú konflikty medzi chodcami a vozidlami, aké obmedzenia sú v priestore a podobne.

Podľa Lipovskej (2011) sa prvé časti metodík odlišujú v charaktere hodnotenia fyzického stavu verejných priestranstiev. V metodike Šilhánková (1996) sú verejné priestranstvá hodnotené na základe typu, funkcie a polohy v rámci sídla. Aktivity sú analyzované vzhľadom na funkciu,

sociálny charakter a vzhľadom na charakter verejného priestranstva. V Gehlovej metodike (2004) je kladený väčší dôraz na spôsob prepravy, ako je využívané verejné priestranstvo chodcami, cyklistami a autami a ich vybavenosť mobilizáciou, najmä prvkami na sedenie.

Podľa Lipovskej (2011) metodika Šilhánkovej (1996) poskytuje informácie, ktoré pomáhajú pri oživení verejného priestranstva. Analýzy metodikou Gehl (2004) sú orientované najmä na možnosti strávenia voľného času na verejných priestranstvách, teda aj analýzy fyzického stavu verejného priestranstva sú zamerané na sedacie prvky. Tieto sú dôležité pri zvýšení spoločenského významu verejného priestranstva. Obidve metodiky využívajú okrem formulárov na zapisovanie aj mapy, kde je zaznačovaný smer pohybu chodcov a ich najväčší výskyt.

Vekové kategórie sú u Šilhánkovej (1996) i Gehla (2004). Šilhánková definuje aktivity ako státie, sedenie a pod., u Gehla (2004) aktivity nie sú uvedené. Zber dát by podľa Šilhánkovej (1996) mal prebehnúť aspoň v dvoch dňoch, pričom jeden by mal byť pracovný a druhý víkendový.

Ďalšie mená autoriek spojených s verejnými priestormi sú Miková, Pauliniová, Paulíková (2010), ktoré svoju aktivitu orientujú na problematiku zapojenia občana do plánovacích procesov verejných priestranstiev, a teda participáciu.

MATERIÁL A METODIKA

Aby sme poznali, či je verejný priestor skutočne úspešný, musíme skúmať množstvo ľudí, ktorí sa tu v rôznych denných časoch nachádzajú a aktivity, ktoré sa tu odohrávajú. Z Gehlovho poňatia priestoru vyplýva, že čím je lepšie fyzické prostredie mesta [obce], tým sú väčšie predpoklady pre užívanie verejných priestorov ľuďmi a tým aj mesto, resp. verejný priestor lepšie plní svoju spoločenskú úlohu. Otázkou potom je, ako zistiť, koľko ľudí sa vo verejných priestoroch vyskytuje. Americkí architekti vedení W.H. Whyte-om vyvinuli v sedemdesiatych rokoch 20. storočia mapovanie správania a stopovanie (trecking), ktoré sa v polovici deväťdesiatych rokov pokúšali transformovať pre využitie v podmienkach Českej republiky Tilley, Šilhánková, Navrátilová (1996). Na základe tejto práce vznikli dve metódy vhodné pre použitie v našich podmienkach: sčítanie pohybu peších a mapovanie správania (Šilhánková 2008).

Sčítanie pohybu peších je technika terénneho zberu informácií, pri ktorej sa údaje o počte osôb, ktoré prejdú sledovaným územím, zaznamenávajú do sčítacích formulárov. Technika sčítania skúma (Šilhánková 2008):

1. Počet ľudí nachádzajúcich sa na stanovenom mieste. Sčítaním sa zisťuje "zahustenosť" priestoru ľuďmi.

2. Konflikty medzi chodcami a vozidlami. Sčítanie umožňuje pochopiť vzťahy medzi chodcami a vozidlami zvlášť v miestach, kde sa chodci snažia prejsť komunikáciu, aj keď pre to nie sú podmienky.

Mapovanie správania je technika terénneho zberu informácií, pri ktorom výskumník na základe vlastného pozorovania značí údaje o správaní ľudí do pripravených formulárov. Technika mapovania správania skúma (Šilhánková 2008):

1. Činnosti ľudí vo verejných priestoroch

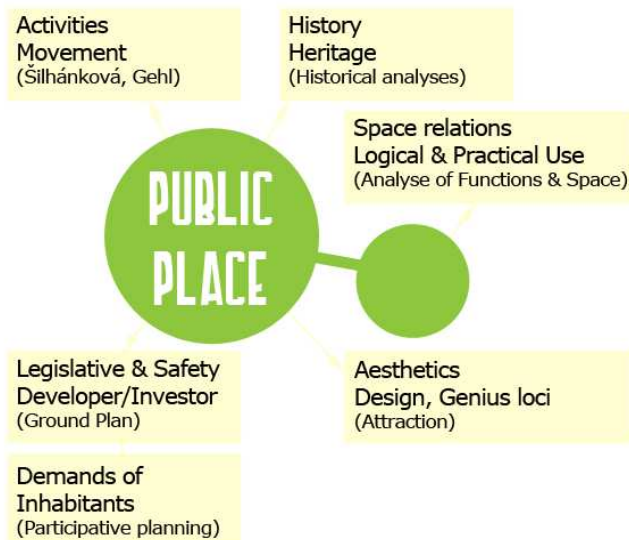
Analýzou činností možno zistiť, akými ľudskými činnosťami tento priestor žije a aké podmienky potrebuje k tomu, aby činnosti, ktoré slúžia k oživeniu priestoru, mohli byť ďalej rozvíjané. Na základe výsledkov sa jednak určí druh mestského mobiliáru, ktorým by mal byť priestor vybavený (lavičky, odpadkové koše, hodiny, pútače atď.), jednak sa určí jeho rozmiestnenie, vzhľadom k ľudským činnostiam a potrebám. Rovnako sa sleduje, či je optimálna šírka chodníkov vzhľadom k množstvu ľudí, ktorí tu prechádzajú a činnostiam, ktoré vykonávajú.

2. Využívané a nevyužívané časti verejného priestoru

Analýza priestoru z hľadiska jeho využitia ľuďmi zisťuje, ktoré miesta v skúmanom priestore patria medzi príťažlivé a ľuďmi navštevované a ktoré, naopak, sú prázdne a neobľúbené. Na základe analýzy výsledkov môžeme určiť miesta, ktoré je potrebné vybaviť tak, aby sa stali pre ľudí opäť príťažlivé.

Hoci tieto metódy sa zdajú byť vhodnejšie pre námestia, pešie zóny a verejné priestory bodového charakteru, rozhodli sme sa ich aplikovať aj na vybrané úseky komunikácií, aby sme zistili, ako ich hodnotenie dopadne. Formuláre týchto metód sme pre naše pozorovanie upravili. Doplňli o informáciu o počasí, parkujúcich a prechádzajúcich autách.

Obrázok 1: Schéma komplexného pohľadu na priestor (Jančovičová, Titková, 2012)



Analýzy podľa metodiky Šilhánkovej, či Gehla tvoria len jednu časť, jeden pohľad na dané územie. Bez ďalších analýz by informácie neboli postačujúce a splňali by len jednu časť požiadaviek.

Ku komplexnému pohľadu na riešené územie je potreba zohľadniť aj historické súvislosti a funkčno- priestorovú analýzu, ale aj požiadavky obyvateľov a developera. História danej obce môže ponúknuť nové možnosti v spracovaní a využití priestoru. Na základe historických máp, podkladov, dotazníkov a rozhovorov so staršími občanmi je možné dopracovať sa k novým informáciám, ktoré môžu poslúžiť ako oporný bod pri tvorbe alebo dotvorení riešeného územia. Nezanedbateľnou súčasťou je aj funkčno-priestorová analýza, ktorá poskytuje informácie o vzťahoch a nadväznosti so širším okolím, ako aj praktického a logického využitia územia.

Na základe pozorovania a hodnotenia verejných priestranstiev s prihliadnutím na ich potenciál môžeme kategorizovať nasledovné:

- prechodové
- prechodové s potenciálom zotrvania
- stretávacie
 - rekreačné
 - športové

- kultúrne
- so špecifickou funkciou
- účelovo-prevádzkové
- s historickým významom a potenciálom jeho obnovenia

VÝSLEDKY A DISKUSIA

Pozorovanie vybraných verejných priestorov vo zvolených obciach prebehlo 7. augusta 2012. Jednotný termín pozorovania sme volili, aby zistenia z oboch obcí boli z hľadiska podmienok čo možno najviac porovnateľné. Zvolenými obcami sú Hruboňovo a Podhorany. V nich sme metodiku aplikovali na úseky komunikácií. Teplota ovzdušia sa v priebehu pozorovania pohybovala v rozmedzí 17°C – 27°C.

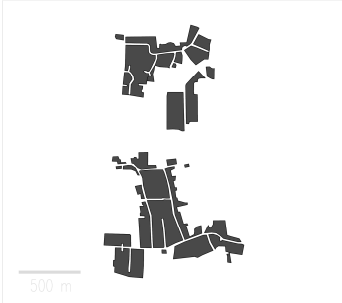
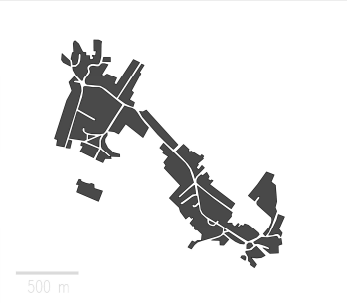
Obrázok 2 Hruboňovo¹



Obrázok 3 Podhorany¹

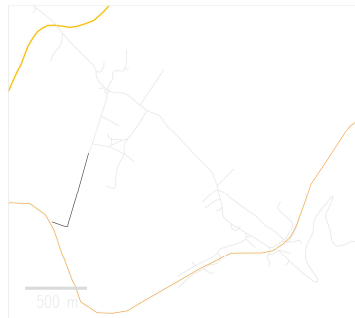


¹ Zdroj: www.maps.google.sk

	Hruboňovo		Podhorany	
základné	Samosprávny kraj:	Nitriansky	Samosprávny kraj:	Nitriansky
	Okres:	Nitra	Okres:	Nitra
	Počet obyvateľov:	494	Počet obyvateľov:	1110
	Rozloha:	1155 ha	Rozloha:	1770 ha
	Prvá písomná zmienka:	v roku 1247	Prvá písomná zmienka:	v roku 1113
pôdorys obce				
	<p>Ide o lineárno zložitú sídelnú sústavu na dolnom toku Perkovského potoka. Možno vidieť čtyri sídla ulicového typu viazaného na vodný tok.</p>		<p>V obciach bola potočná radová zástavba (Mechenice) a hromadná zástavba (Sokolníky).</p>	

²Zdroj: <http://www.e-obce.sk/obec/podhorany-nitra/podhorany.html>, <http://www.e-obce.sk/obec/hrubonovo/hrubonovo.html>, <http://www.podhorany.sk/>, [cit. 2012-08-09].

komunikácie



prírodné

podmienky

Hruboňovo leží v západnej časti Nitrianskej sprašovej pahorkatiny na dolnom toku Perkovského potoka. Nadmorská výška chotára obce je 157 – 248 m n.m. Odlesnený povrch chotára na pahorkatine s pozdĺžnymi chrbtami, rozčlenenými úvalmi, tvoria mladotret'ohorné usadeniny pokryté sprašou. Má hnedozemné pôdy.

Podhorany ležia pri severozápadnom úpätí pohoria Tríbeč na náplavových kuželoch ľavostranných prítokov Nitry. Nadmorská výška chotára obce je 146 – 617 m n. m. Chotár na aluviálnej rovine tvoria sprašové a nivné uloženiny, na vrchovine a hornatine druhohorné horniny. Sčasti je zalesnený teplomilnými dúbavami a bučinami. Má rendziny, hnedozemné a nivné pôdy.

pamiatky

Sulany
Súsošie kalvárie barokové z roku 1772.
Zvonica drevená z konca 18. storočia.

Výčapky
Kaštieľ barokovo-klasicistický z 2. polovice 18. storočia.

Mechenice
Kostol rímskokatolícky, románsky z 12. storočia, rozšírený v roku 1794.

Sokolníky
Kostol rímskokatolícky, neskorobarokový z roku 1758, klasicisticky upravený v 2. polovici 19. storočia.
Dve kúrie klasicistické zo začiatku 19. storočia.

erb obce



Červený štít, v ktorom medzi strieborným /bielym/ čerieslom a lemešom zo zelenej pažite vyrastajú tri zlaté /žlté/ pšeničné klasy. V strede štítu sa vznáša nápadne veľký strieborný /biely/ stravec hrozna so zelenou stopkou a viničným listom.



Zo spodného okraja modrého štítu erb obce Podhorany vyrastá zlatou, perlami a rubínmi zdobený korunou obopätý kríž, vľavo sprevádzaný zlatým plamenným mečom so striebornou priečkou.

Kríž s korunou symbolizuje sv. Helenu a plamenný meč symbolizuje sv. Michala

občianska

vybavenosť

Predajňa potravinárskeho tovaru

Pohostinské odbytové stredisko

Futbalové ihrisko

Pošta

Verejný vodovod

Verejná kanalizácia

Kanalizačná sieť pripojená na ČOV

Rozvodná sieť plynu

Komunálny odpad

Využívaný komunálny odpad

Zneškodňovaný komunálny odpad

Materská škola

Predajňa potravinárskeho tovaru

Pohostinské odbytové stredisko

Futbalové ihrisko

Knížnica

Pošta

Verejný vodovod

Rozvodná sieť plynu

Komunálny odpad

Využívaný komunálny odpad

Zneškodňovaný komunálny odpad

Vlaková zastávka

Základná škola

Materská škola

spoločné

znaky

Obec Hruboňovo vznikla v roku 1960 zlúčením obcí Sulany a Výčapky.

Prameň Perkovského potoka vyviera severne od obce Horné Štitáre, v pramennej oblasti preteká Kobylou dolinou, napája vodné nádrže Horné Štitáre a Bodok, Horné Obdokovce, preteká územím takzvaného Čermianskeho močiara a vzápätí napája vodnú nádrž Hruboňovo.

Obec Podhorany vznikla v roku 1960 zlúčením obcí Bádice, Mechenice a Sokolníky. V roku 2002 sa obec Bádice osamostatnila.

Potok Hunták, prameniaci v Žiranoch, vytvára v kremencoch eróznú dolinu, podobne ako aj Mechenický potok s prítokmi. V obci vyviera aj tzv. Bartošov prameň a tiež prameň v Mecheniciach nazvaný obyvateľmi ako "Horná studňa".

Sčítanie pohybu peších

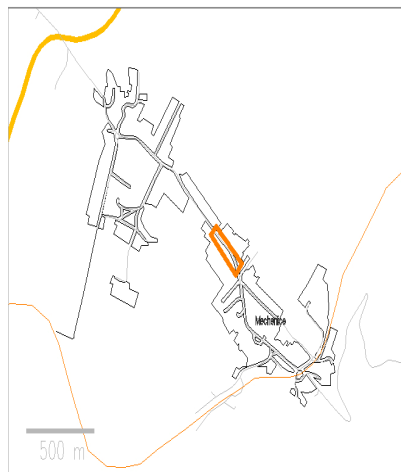
Táto časť pozorovania prebehla každú hodinu v dĺžke trvania 15 minút v čase od 6:15 do 23:30. Výsledky pozorovania boli zaznačené do formulárov, z ktorých boli spracované grafy, odzrkadľujúce priebeh pozorovania.

Obrázok 4 Lokalita pozorovania a smery (Jančovičová, 2012)

Hruboňovo



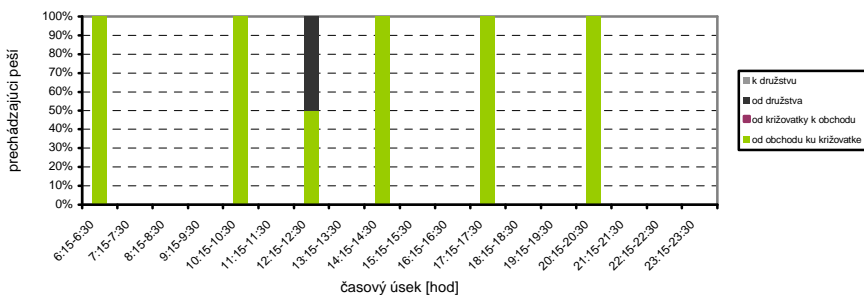
Podhorany



Obrázok 5 Sčítanie pohybu peších - formulár na zapisovanie (podľa Šilhánkovej, 1996 vypracovala Jančovičová, 2012)

Miesto:	Dátum:	Pozorovateľ:	Počasie:	por. č.
---------	--------	--------------	----------	---------

Čas	Smer.....	Počet	Čas	Smer.....	Počet	Celkovo
od			od			
do			do			
od			od			
do			do			
od			od			
do			do			
od			od			
do			do			
od			od			
do			do			
od			od			
do			do			
od			od			
do			do			
od			od			
do			do			

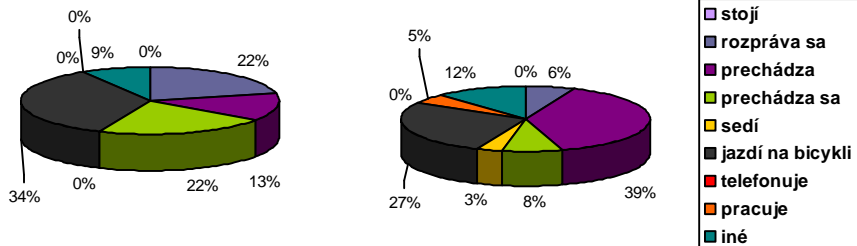
Obrázok 6 Smery ciest peších v Hruboňove (Jančovičová, 2012)


V skúmaných časových úsekoch prešlo územím v Hruboňove celkovo len 8 peších. Títo sa pohybovali prevažne v smere od obchodu ku križovatke. Každý prechádzajúci sa pritom započítal len raz, podľa toho, z ktorého smeru, kam išiel (človek, ktorý išiel v smere od obchodu ku križovatke už nebol zarátaný v smere od družstva/ku družstvu, aby sa predišlo zdvojovaniu údajov, t.j. ako by prešli dve osoby). V prehľade sa už nezohľadňovali ľudia cestujúci v dopravných prostriedkoch – v aute prešlo ľudí 64, v bagri 1, na traktore 1, cyklisti 12-ti a smerom k družstvu prešli dva autobusy.

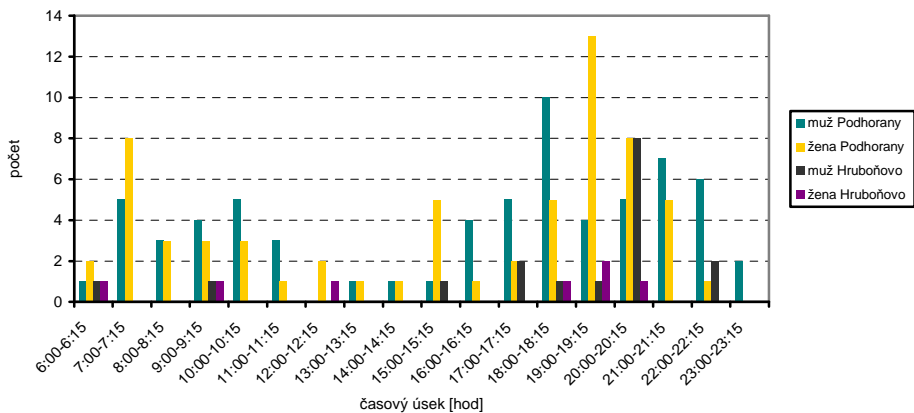
Obrázok 9 Prehľad aktivít celkovo (Jančovičová, 2012)

Hruboňovo

Podhorany



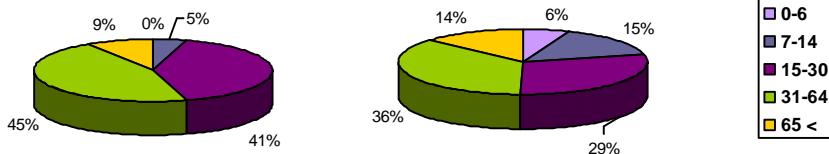
Obrázok 10 Štruktúra pozorovaných obyvateľov



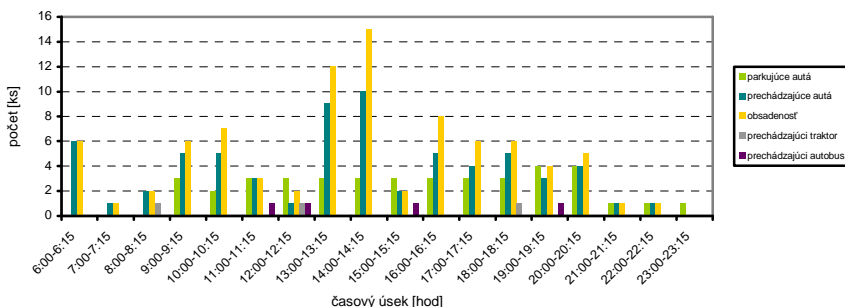
Obrázok 11 Veková štruktúra pozorovaných (Jančovičová, 2012)

Hruboňovo

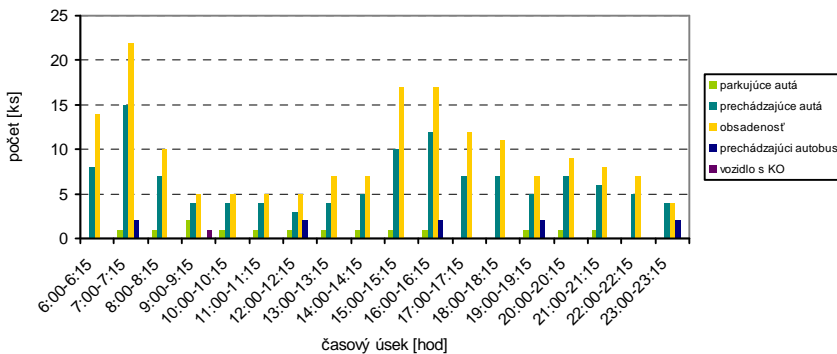
Podhorany



Obrázok 12 Automobily a počet prepravených osôb v Hruboňove (Jančovičová, 2012)



Obrázok 13 Automobily a počet prepravených osôb v Podhoranoch (Jančovičová, 2012)



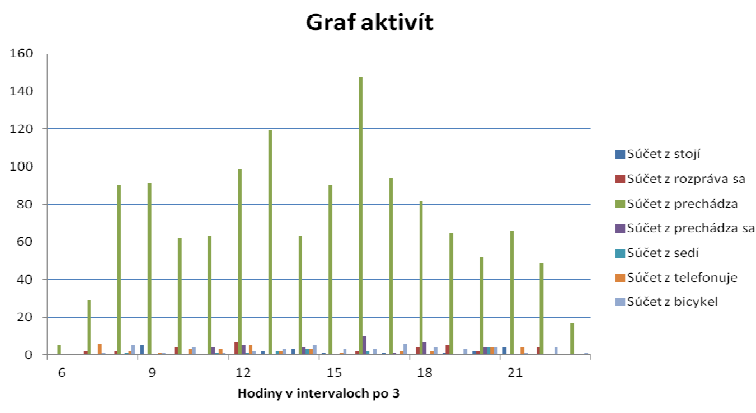
Pri pohľade na grafy je zrejmé, že širšia škála aktivít vykonávaných na ulici je v Podhoranoch. Vekové zloženie sledovaných peších je najčastejšie v rozmedzí 15-30 a 31-64 rokov.

V sledovanom období sa v autách prepravilo v Hruboňove celkovo 68 a v Podhoranoch 113 ľudí. Zo zistených údajov vyplýva, že v oboch obciach sa v autách prepravuje väčšinou len jeden človek (71% v Hruboňove, 60% v Podhoranoch), menej dvaja, traja ľudia.

Priamo pozorovacou metódou sme chceli zaznamenať pohyb a aktivity ľudí v záujmových územiach. V tomto prípade nešlo o participáciu občanov, bolo by nežiaduce, keby boli obyvatelia výskumom ovplyvnení, o pozorovaní preto nevedeli a ani neboli pri svojich aktivitách vo verejných priestoroch oslovovaní.

Metodiku Šilhánkovej sme aplikovali aj na verejný priestor v meste (Nitra, Župné námestie). Pre porovnanie s obcou je konkrétny priestor očakávané viac využívaný. Má potenciál hlavne prechodový. Priestor mal v minulosti významný historický charakter, ktorý bol však potlačený vytvorením parkovacích miest. Je vo veľmi problematickej časti, na základe funkčno– priestorovej analýzy v centre stretu peších ciest od rekreačnej časti parku do časti s firmami a do centra mesta. Pri porovnaní s konkrétnymi priestormi v obciach je v mestskom vybranom priestore širšia škála aktivít. Príklad je uvedený ako ukážka aplikácie Šilhánkovej metodiky aj na mestské verejné priestory.

Obrázok 14. Graf aktivít v mestskom verejnom priestore- Župné námestie, Nitra (Titková, 2012)



ZÁVER

V tomto príspevku sme sa snažili aplikovať metodiku Šilhánkovej na vybrané verejné priestory vo dvoch obciach a preskúmať tak spoločné a odlišné znaky, čo sa týka nielen lokality, podmienok a charakteru, ale hlavne sociálnej stránky verejných priestorov.

Modelové obce boli zvolené na základe porovnania podobných a odlišných znakov, Podhorany majú dvojnásobný počet obyvateľov, ich rozloha je o niečo väčšia než je rozloha Hruboňova, sú bližšie k mestu Nitra, z hľadiska prírodných podmienok sú si obce podobné. Aplikáciou zvolenej metodiky sme chceli preveriť frekvenciu obyvateľov vo vybraných úsekoch v priebehu dňa, zistiť, akými aktivitami priestor žije. Aká kategória občanov ho najčastejšie využíva a akým spôsobom. Boli skúmané dva vybrané verejné priestory líniového typu, a teda časti ulíc. Obe by mali byť frekvenciou navštevované, nakoľko sa jedná o podstatné komunikačné spojenia v obciach.

Pri tematike verejných priestorov netreba zabúdať, že sú nimi nielen parky, námestia a iné zhromažďovacie priestory, ale práve aj komunikácie, ktoré najčastejšie využívame, po ktorých dennodenne chodíme, aby sme sa tak dostali k cieľovým bodom cesty. Na základe nášho pozorovania máme údaje o využívaní vytypovaných komunikácií v obciach a ďalej je na zváženie, akým spôsobom ich využívanie a vzhľad podporiť, aby sa tak stali vizitkou obce, tvorili reprezentatívne priestory, ktorými občan i návštevník budú s radosťou prechádzať.

Terénny prieskum prebehol 7. augusta 2012 (slnečný, jasný, teplý, pracovný deň), predchádzala mu úprava zapisovacích tabuliek danej pozorovacej metódy podľa Šilhánkovej (1996), aby tak boli vhodnejšie pre naše pozorovanie.

Predpokladali sme, že pohyb obyvateľov v Podhoranoch bude výraznejší, nakoľko daná obec má približne dvojnásobný počet občanov. Ďalej sme predpokladali väčšiu koncentráciu peších a cyklistov v oboch sídlach, nakoľko sa jedná o obce vidieckeho charakteru. Naše predpoklady boli naplnené len čiastočne. Je pravdou, že pohyb obyvateľov bol zreteľnejší v Podhoranoch. Druhý predpoklad však naplnený nebol. Obyvatelia sa v oboch obciach presúvajú väčšinou automobilom, obsadenosť automobilov je zväčša len jednou osobou. Najviac prepravených ľudí bolo v Hruboňove v čase 14:00-14:15, v Podhoranoch to bolo ráno medzi 7:00 a 7:15. Sledovali sa tiež smery pohybu obyvateľov. V Hruboňove v sledovaných časoch jednoznačne prevláda pohyb smerom od obchodu ku križovatke, v Podhoranoch je pomer smerov pohybu celkovo viac-menej vyrovnaný. V Podhoranoch prevládajú muži, rovnako tak aj v Hruboňove. Bol predpoklad, že aktivity uskutočňované vo verejných priestoroch budú orientované najmä na presun. V Hruboňove je najviac zastúpenou aktivitou jazda na bicykli, ktorú vykonávalo 34% pozorovaných. V Podhoranoch je toto percento len o niečo nižšie (27%) a v početnosti ju prevýšila aktivita prechádza. V sledovaných územiach vôbec nebolo zastúpené: stojí a telefonuje. V Hruboňove sa v niektorých časových intervaloch nevyskytovali žiadne osoby, predpokladali sme väčší pohyb detí, nakoľko pozorovanie prebehlo počas letných prázdnin. Naš predpoklad sa však nenaplnil. Do

budúca máme v pláne doplniť rovnaké pozorovanie aj v priebehu víkendového dňa a porovnať zistené údaje.

Pri porovnaní pôvodnej metodiky s aplikovanou, pozmenili sme vzhľad formulára, doplnili počasia, nakoľko tento faktor vidíme ako veľmi dôležitý pri využívaní verejných priestorov, doplnili sme priestor na poznámky a iné aktivity. Takisto nás zaujímala frekventovanosť automobilov a iných dopravných prostriedkov a ich obsadenosť, ktorým sme vo formulári vyčlenili priestor.

Pred samotným návrhom úpravy verejného priestoru je potrebné ho analyzovať. Čím lepšie a dôkladnejšie sú prvotné analýzy, tým väčší je predpoklad návrhu úspešného a udržateľného verejného priestoru, ktorý bude nielen lepšie prijatý zo strany verejnosti, ale úspešný i z pohľadu dlhodobého využívania. Metodika Šilhánkovej siete hodnotí len aktuálny stav verejného priestranstva z pohľadu využívania ľuďmi, nerieši, ako by nejaký vonkajší prvok/zásah ovplyvnil atraktivitu verejného priestoru a aktivity ľudí v ňom, je však z kategórie priamo pozorovacích metód užitočným ukazovateľom sociálneho aspektu priestoru. Dopomôže teda k lepšiemu pochopeniu pohybu a aktivít človeka v priestore sídiel.

LITERATÚRA

LIPOVSKÁ, Barbora. 2011. Renewal of public spaces in rural areas-by using the participant observation methods. Dizertačná práca. Nitra. SPU Nitra, 2011. 142 s.

ŠILHÁNKOVÁ, Vladimíra. 2008. Veřejné prostory našich měst in Veřejná správa, číslo 6. 2008. Dostupné na: http://aplikace.mvcr.cz/archiv2008/casopisy/s/2003/0006/pri1_3.html [cit. 2012-08-09]

TILLEY, Joan - ŠILHÁNKOVÁ, Vladimíra – NAVRÁTILOVÁ, Jitka. 1996. Metodika operativního zlepšení veřejného prostoru výpis, United States Peace Corps, Washington D.C, Útvar hlavního architekta, Magistrát města Brna (ÚHA, MMB), Brno, 1996. 10 s.

<http://ukr.plzen.eu/analyticke-a-koncepcni-dokumenty/doprava-3/pesi-doprava/pesi-doprava.aspx>

<http://www.e-obce.sk/obec/podhorany-nitra/podhorany.html> [cit. 2012-08-09]

<http://www.e-obce.sk/obec/hrubonovo/hrubonovo.html> [cit. 2012-08-09]

www.maps.google.sk

<http://www.podhorany.sk/> [cit. 2012-08-09]