

LANDSCAPE CHARACTER ASSESSMENT – PREPARATION OF A STUDY AID

HODNOCENÍ KRAJINNÉHO RÁZU – PŘÍPRAVA STUDIJNÍ POMŮCKY

Flekalová, M., Trnka, P.

Ústav Aplikované a krajinné ekologie, Agronomická fakulta, Mendelova zemědělská a lesnická univerzita v Brně, Zemědělská 1, 613 00 Brno, Česká republika.

E-mail: marketa.flekalova@uake.cz, trnka@mendelu.cz

ABSTRACT

Within the FRVŠ grant project “The question of the local landscape character in Hustopečsko microregion and its mediation to students” grows up a multimedia CD, which will introduce students to landscape character assessment, both theoretical by characterizing particular methodologies and practical on the example of Hustopeče municipality. This area is pretty diversified not only from natural point of view, but also from cultural – both in the level of secondary and tertiary landscape structure. Based on interpretation of maps and available information about the area and field survey have been set characteristic landscape units and in settled area characteristic urban units and types of urban development.

Key words: landscape, landscape character, multimedia CD

ABSTRAKT

V rámci grantového projektu FRVŠ „Problematika lokálního krajinného rázu mikroregionu Hustopečsko a její zprostředkování studentům“ (č. 2185/G4) vzniká multimediální CD, které seznámí studenty s problematikou hodnocení krajinného rázu, jak teoreticky charakterizováním jednotlivých metodik, tak prakticky na příkladu katastrálního území Hustopeče. Jedná se o velmi rozmanitý prostor nejen z hlediska přírodního, ale i kulturního – v rovině sekundární i terciární krajinné struktury. Na základě vyhodnocení mapových podkladů, dostupných informací o území a terénního průzkumu byly stanoveny charakteristické krajinné celky s odlišným rázem a v zastavěném území byly vyčleněny charakteristické urbánní celky a typy využití prostoru.

Klíčová slova: krajina, krajinný ráz, multimediální CD

ÚVOD

V problematice péče o krajinu se v současné době dostává do popředí zájmu i hodnocení a ochrana krajinného rázu. Na tento požadavek z praxe je třeba dostatečně připravit studenty. Představovaný projekt vede k vytvoření studijní podpory k problematice hodnocení lokálního krajinného rázu. Studijní pomůckou bude multimediální CD, které může být použito jako výukový materiál v hodinách, ale zároveň umožňuje studentům komfortní individuální

studium. Použití CD nosiče dovojuje zpracování nejen rozsáhlého obrazového materiálu, ale i zvukových záznamů a videosekvencí, dokladujících charakteristiky krajinného rázu.

Teoretická část seznámí studenty zejména s nejpoužívanějšími českými metodickými postupy, ale neopomene ani zahraniční přístupy. Vlastní hodnocení krajinného rázu bude demonstrováno na katastrálním území Hustopeče. Jeho základem bude výběr znaků a fenoménů jako základních identifikátorů potřebných pro charakteristiku krajinných typik a specifik, který vychází z primární, sekundární i terciární krajinné struktury území.

Do obsahu CD jsou zatím navrženy tyto kapitoly:

- definice krajinného rázu ze zákona a v oficiálních dokumentech
- obecné souvislosti, potřeba hodnocení krajinného rázu, problémy, které mohou nastat
- pojmy v hodnocení krajinného rázu
- soupis doporučených podkladů k hodnocení krajinného rázu
- charakterizace jednotlivých metodických postupů dle autorů
- souhrnné hodnocení krajinného rázu Hustopečska
- použitá literatura a medailonky autorů.

MATERIÁL A METODIKA

Předkládaný příspěvek popisuje postup hodnocení krajinného rázu v zájmovém území. Většina autorů metodických postupů se shodne, že pro hodnocení krajinného rázu je základem stanovení jeho určujících východisek. Na základě těchto charakteristik či znaků jsou potom určeny a charakterizovány oblasti a místa (celky a prostory) krajinného rázu.

Pro krajinný prostor sloužilo jako podklad pro stanovení krajinných celků vyhodnocení aktuálního využití území – land use. Rozbor land use také pomáhá určit strukturu krajiny, obvykle úzce svázanou s reliéfem. Tato provázanost se potvrdila i na Hustopečsku.

Land use bylo vyhodnoceno v deseti základních kategoriích, které byly dále podrobněji členěny podle měřítka, přesného druhu využití pozemku či funkce (v případě rozptýlené krajinné zeleně. V krajině byly dále hodnoceny pohledové vztahy, vyhlídková místa, dominanty a rušivé prvky.

Urbanizovaný prostor města Hustopeče byl rozdělen na urbánní celky na základě typů využití prostoru. Kriteřiem pro rozdělení na základní kategorie bylo funkční hledisko, specifikace v každé kategorii byla provedena na základě charakteru zástavby, vizuálního projevu a urbanistického řešení a etapy historického vývoje.

Pro určení nejstarších částí města byla použita mapa III. vojenského mapování (1876-1878), ve které byly zvýrazněny jednotlivé bloky zástavby a následně byly přeneseny na současnou ortofotomapsu a Základní mapu ČR 1:10 000. Další vývoj urbanizace prostoru byl určován na základě leteckých snímků z let 1938, 1953 a 1976 poskytnutých Vojenským geografickým a hydrometeorologickým úřadem v Dobrušce.

Hodnoceny byly i dominanty prostoru a významné pohledy, vyznačeny byly hodnotné architektonické celky, významné pro krajinný ráz města (dle definice krajinného rázu, kterým je přírodní, kulturní a historická charakteristika daného místa).

VÝSLEDKY A DISKUZE

Stručný popis zájmového území

Katastrální území Hustopečí se nachází ve vzdálenosti cca 40 km jihovýchodně od Brna.

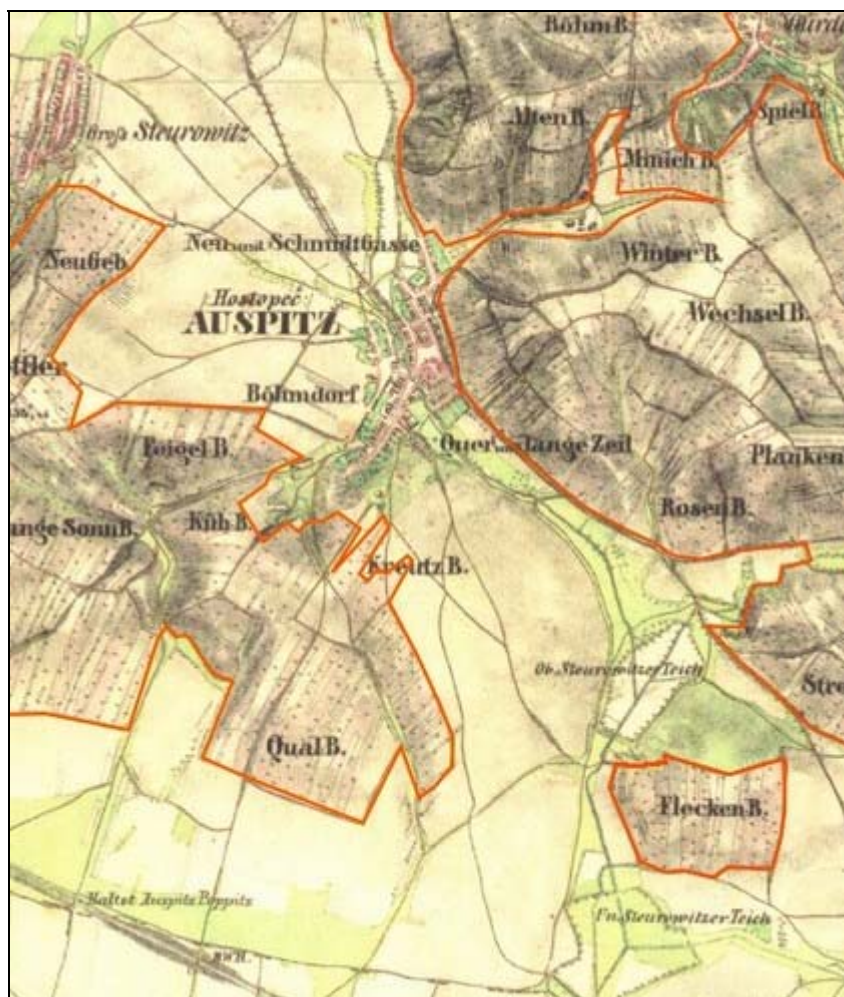
Obr. 1 Lokalizace zájmového území



Hustopeče se nachází v severopanonské biogeografické podprovincii. Příhodné klimatické podmínky a půdy vhodné k zemědělskému využívání umožnily velmi brzké osídlení této oblasti – patří k nejdříve osídleným územím Moravy. Výsledný stav krajiny je proto dán dlouhodobým soužitím krajiny a člověka.

V novověké historii utvářelo charakter krajiny zejména vinařství. Například ve 2. polovině 18. století se Hustopeče staly dokonce největší vinohradnickou obcí na celé Moravě - výměra vinic dosahovala rozlohy přes 50 % výměry zemědělské půdy. Obrovská rozloha vinohradů je patrná i na mapě II. vojenského mapování (1836-1852). Vinohrady se nacházely i v místech současné orné půdy, která dnes převažuje zejména v jižní části katastru, kde to umožňují kromě již zmíněných půdních a klimatických i geomorfologické podmínky. Ještě v roce 1900 se v katastru Hustopečí nacházelo 578 ha vinic. O rok později epidemie révokaza znamenala zánik většiny vinohradů a prostor v krajině dostaly například ovocné sady.

Obr. 2 Vinohrady na mapě II. vojenského mapování



Současné využití 2447 ha katastrálního území specifikuje Generel místního ÚSES (1995) takto: orná půda 1477,9 ha, louky 1,5 ha, pastviny 101,3 ha, vinice 177,0 ha, sady 184 ha, zahrady 45,7 ha, vodní plochy a rybníky 17,9 ha, lesní půda 54,6 ha, zastavěné plochy 86,8 ha a ostatní plochy 300,3 ha. Původní vegetace zachována není a přirozená náhradní vegetace jen ostrůvkovitě, nicméně opuštěné terasy starých sadů a vinic se vrací k stepnímu charakteru.

Charakteristické krajinné celky Hustopečska

Aktuální využití krajiny (land-use), i když v trochu jiných kategoriích, bylo také jedním z podkladů pro hodnocení krajinného rázu Hustopečska. Na základě detailního vyhodnocení land use, geomorfologie území, měřítka a pohledových vztahů bylo hodnocené území rozděleno do tří charakteristických celků s odlišným krajinným rázem.

Obr. 3 Struktura krajiny na ortofotomapě poskytnuté MěÚ Hustopeče

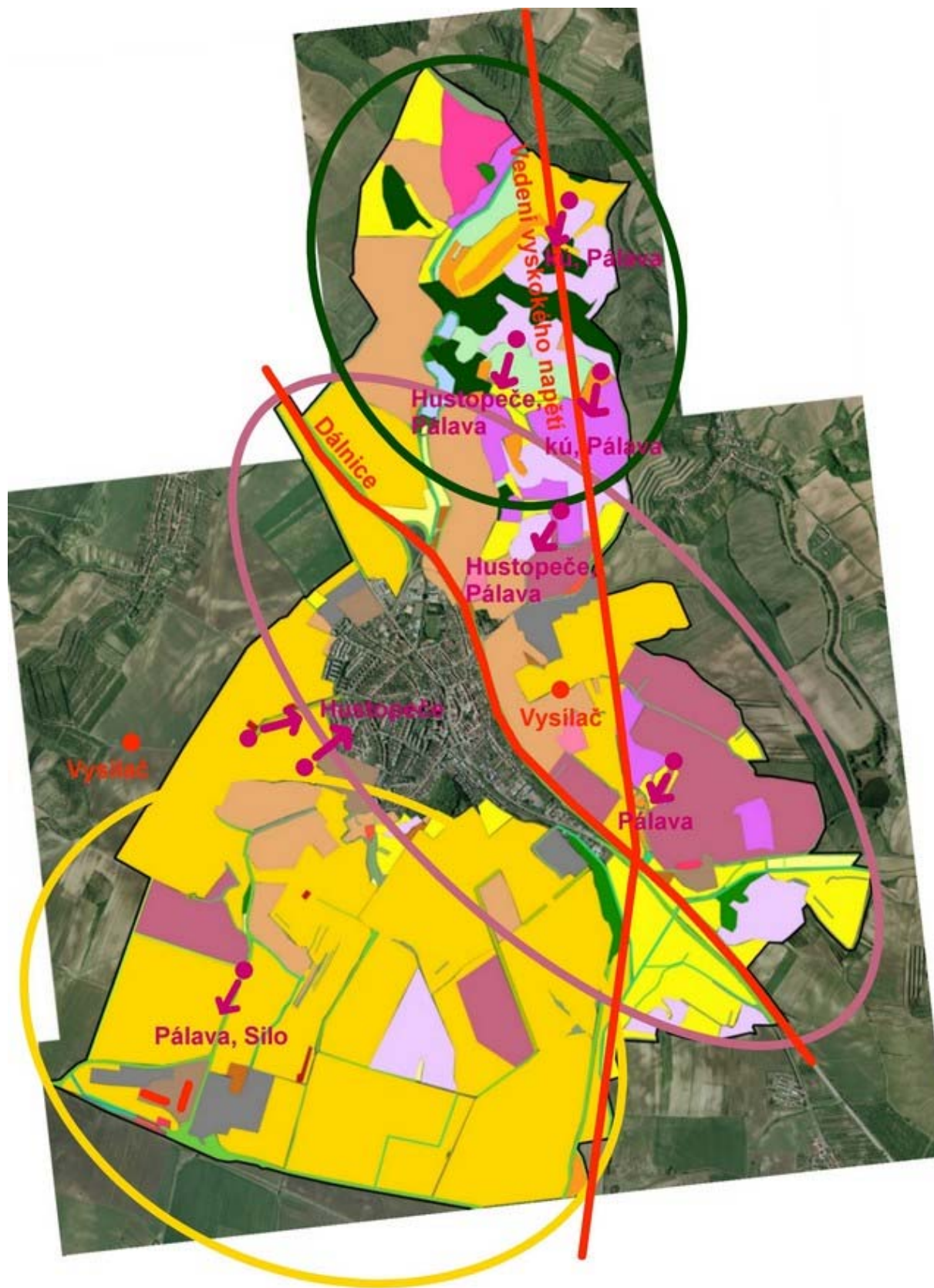
Obr. 4 Digitální model terénu Hustopečska na podkladě vrstvy 3D Výškopis map ZABAGED



Obr. 5 Legenda k vyhodnocení land use

KATEGORIE LAND USE				
Základní kategorie		Specifikace		barva
číslo	název	písm	popis	
1	orná půda	a	velké bloky	
		b	střední měřítko	
		c	drobná držba	
2	objekty mimo intravilán	a	domky a zahrádky	
		b	nádraží	
		c	průmyslový areál	
		d	zemědělský areál	
		e	bytovky	
		f	ostatní	
3	les			
4	vodní plochy a toky			
5	lada			
6	krajinná rozptýlená zeleň	a	doprovod komunikací	
		b	doprovod vody	
		c	meze a strže	
		d	větrolamy, ochranná zeleň	
		e	remízy	
		f	hraniční linie	
		g	doprovod stavebních objektů	
		h	lesostešní vegetace	
7	vinice	a	velké bloky	
		b	střední měřítko	
		c	na širokých terasách	
8	záhumenky		drobná držba	
9	sady	a	intenzivní	
		b	extenzivní, zplaňující	
10	trvalé travní porosty			

Obr. 6 Rozdělení řešeného území na 3 celky na podkladě land use, pohledové vazby, hlavní rušivé prvky (červeně)



Celek 1 – Jižní část kú Hustopeče

- velké bloky orné půdy
- pravidelná struktura krajiny, ostré linie cest, vodních toků, dělení pozemků
- rovina a pozvolna se zvedající jižní svahy
- otevřená krajina, do pohledů jako dominanta vstupuje Pálava, občas rušeno silem

Obr. 7 Pohled na Pálavu ze silnice 420, 2 km od Hustopeč



Celek 2 – Údolí Štinkovky

- bloky půdy střední výměry, orná půda v rovnováze s intenzivními vinicemi a sady
- struktura krajiny členitější, základní linie cest a strží či terénních nerovností (zviditelněné zelení) jsou zvlněné, mezi nimi pozemky členěné přímkami
- ploché údolí, z kterého se zvedají mírně zvlněné svahy, na SV vyšší než na JZ, část údolí zabírá město Hustopeče
- celek je pohledově uzavřený, pouze z vrchů jsou výhledy na město a na Pálavu, dominantně působí především dálnice, pohledově, zvukově a pocitem bariéry

Obr. 8 Krajina v údolí Štinkovky



Celek 3 – Severní část kú Hustopeče

- drobné měřítko pozemků, rozmanité využití, zastoupeny jsou i lesy a remízy, lesostepní vegetace na svazích, terasách a ve zplaňujících sadech, orná půda v menšině
- zvlněné linie v krajině vycházející především z členitého reliéfu
- údolíčka v členité pahorkatině jsou pohledově uzavřená, z vrcholků pak jde přehlédnout skoro celé katastrální území, do pohledů vstupuje i Pálava, dominantně působí jednotlivé vrchy, lesní celky, jinde v kú neobvyklé; nepřírozně tvrdou linku a technický charakter vnáší do území vedení vysokého napětí, které je ještě zvýrazněno lesním průsekem, negativně se projevují i vysílače na kopcích mimo řešené území

Obr. 9 Vedení vysokého napětí a lesní průsek



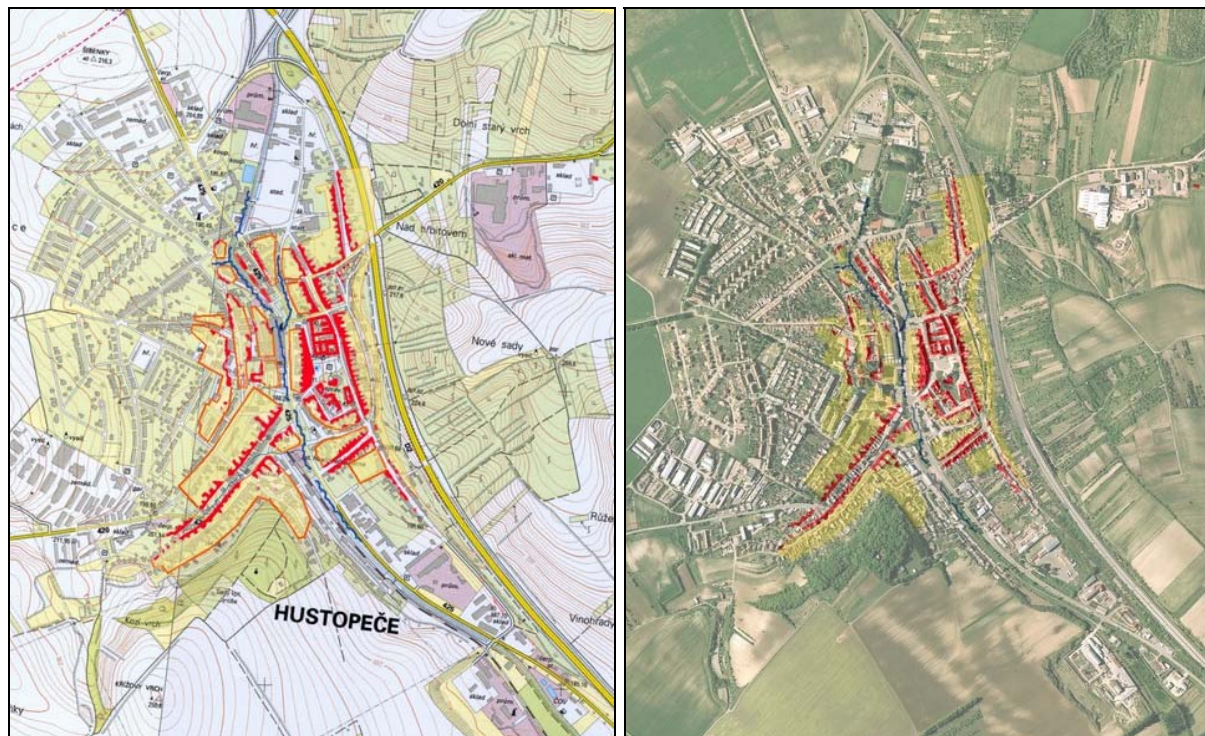
Urbánní celky města Hustopeče

Podobně jako krajinný prostor byl i prostor města rozdělen na urbánní celky. Postup rozdělení byl ale poněkud jiný – vycházel také z funkčních parametrů, ale zohlednil i historický vývoj města a vzhledové charakteristiky. Typové plochy vznikly na sloučení individuálních ploch obdobného charakteru, určených při terénním průzkumu, a mohou být na tyto individuální plochy zpětně rozklíčovány. Pro hodnocení rázu města ale není taková podrobnost nutná, město proto není rozděleno na charakteristické celky, určené výskytem nebo kombinací ploch, ale jsou v něm vyznačeny významné plochy, důležité pro utváření jeho charakteru.

Pro určení etapy vývoje u jednotlivých typů ploch byla použita mapa III. vojenského mapování, která byla konfrontována se současným stavem, a série leteckých měřičských

snímků, které si můžete prohlédnout na následující stránce. Ověření dochovalosti historických struktur a určení vzhledových charakteristik bylo provedeno terénním průzkumem.

Obr. 10 a 11 Urbánní struktura z mapy III. vojenského mapování přenesená na Základní mapu ČR 1:10000 (zmenšeno) a ortofotomapu



Obr. 12 Letecký snímek z roku 1938 © MO ČR 2005

Obr. 13 Letecký snímek z roku 1953 © MO ČR 2005



Obr. 14 Letecký snímek z roku 1976 © MO ČR 2005



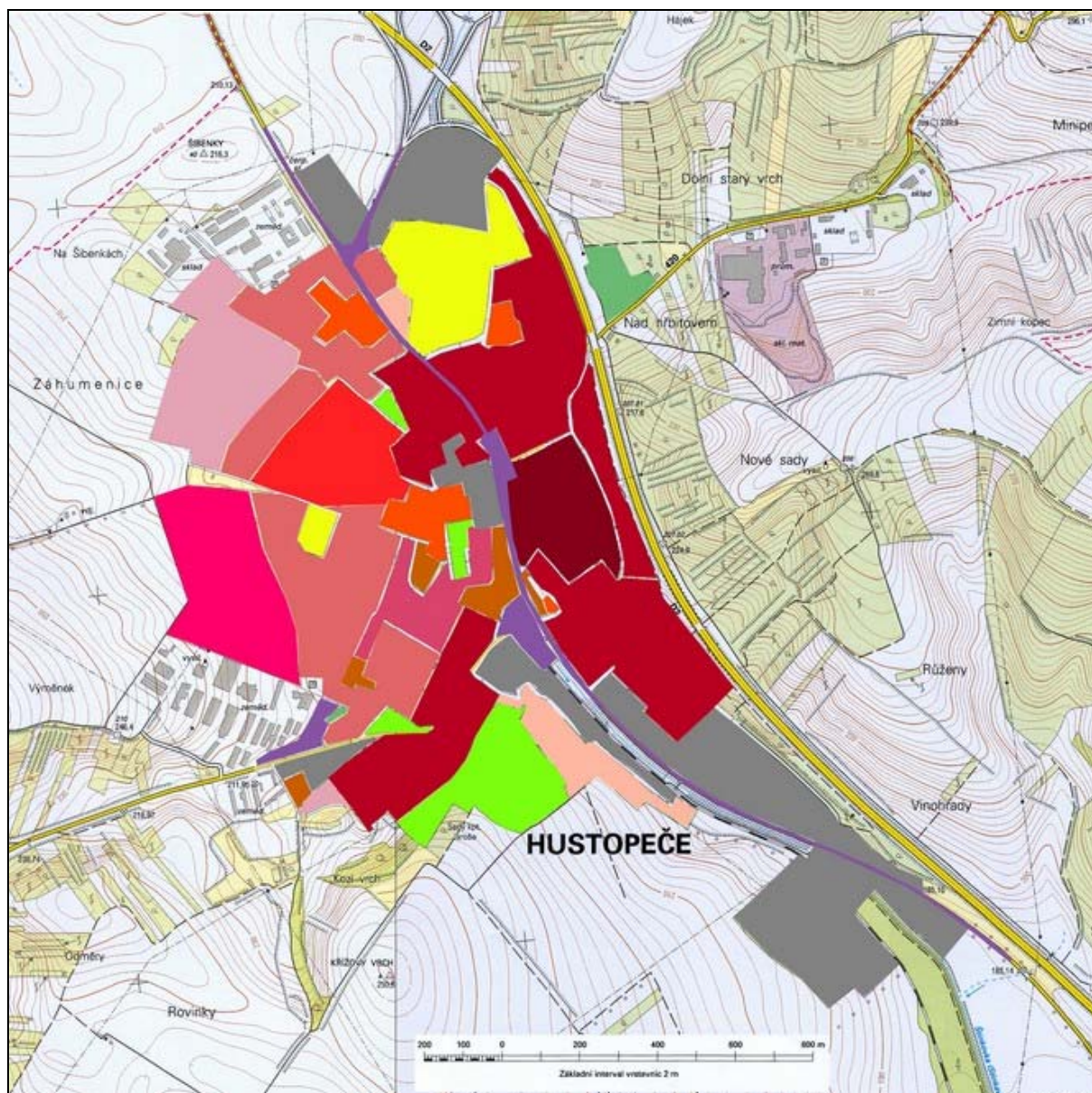
Obr. 15 Ortofotomapa – současný stav



Obr. 16 Legenda k rozdělení města na urbánní celky

TYPY VYUŽITÍ PROSTORU SÍDLA				
Základní kategorie		Specifikace		
číslo	název	písm	popis	barva
1	zástavba na historickém základě	a	dochovaná	
		b	pozměněná	
2	obytná zástavba	a	RD, 30. léta, zachovaný charakter	
		b	RD, bytové domy, 50. léta	
		c	sídlištního typu do roku 1976	
		d	RD, řadovky, bytové domy po roce 1976	
		e	podnikatelské baroko	
3	rekreace	a	parkové plochy a parčíky	
		b	sportovní areály	
4	občanská vybavenost	a	využívající starší objekty, dostavby	
		b	nová	
5	plochy s využitím pro dopravu			
6	výrobní a průmyslové areály			
7	hřbitov			
8	nejednotná plocha			

Obr. 17 Rozdělení města Hustopeče na urbánní celky



Hustopeče byly rozděleny na 15 typů ploch, které se navzájem prostupují a vytvářejí tak pestrou mozaiku. Jednotlivé typy byly na základě popisu je tvořících individuálních ploch charakterizovány takto:

zástavba na historickém základě – dochovaná (náměstí) – měšťanské domy, často zůstala zachovaná renesanční dispozice s průjezdem a dvorem, nicméně fasády, výšky budov a jejich orientace reflektují historické styly od baroka přes neo-slohy, padesátá léta, socialistický realismus až po nadčasově modernistickou architekturu kostela

- celek působí poněkud nesourodě, nad vizuálním dojmem převažuje význam historický a kulturní, dochovaná urbanistická struktura a dvě dominanty města – radnice a kostel

zástavba na historickém základě – pozměněná (př. bývalá Česká ves, Palackého, Herbenova) – původní rozloha města, která je zachycena na mapě III. vojenského mapování

– i když např. Česká Ves je vůbec nejstarší osídlení v katastru, domky dnes vypadají jinak, než na historických vedutách (otázka je, nakolik jsou tyto veduty přesné), ale urbanistická struktura zůstala to zachována alespoň v půdorysu

- sevřená zástavba, jedno-dvoupodlažní, červené sedlové střechy okapem do ulice, předzahrádky, barevná omítka – do toho vestavovány nové domky s novým architektonickým výrazem - krabice apod.

zástavba RD, sevřená zástavba (cca 30. léta) – dochovaná struktura dle leteckého snímku z roku 1936

- přízemní domky s předzahrádkami, okap do ulice, sedlové červené střechy z pálené tašky

zástavba RD a bytových domů (cca z konce 50. let, 60. léta) – objevují se na leteckém snímku z roku 1976

- dvoupodlažní bytové domy – sedlové střechy, červené

- dvoupodlažní domky a dvojdomky, prostornější, rozvolněná zástavba, styl jednotlivých domů není již stejný jako u starší zástavby, ale pořád je dostatečně jednotný

zástavba bytových domů sídlištního typu do roku 1976 – na leteckém snímku z roku 1976 již jsou

- 3 vysoké panelové domy a 4 podlažní bytové domy tvaru ležatého hranolu, které v poslední době procházejí revitalizací projevující se střešní nástavbou

- mezi domy větší volné zatravněné prostory, tvoří klasické ulice

- vystavěné nedaleko centra na místě dřívější historické zástavby drobných RD.

zástavba po roce 1976 - jak sídlištního typu, tak RD

– řadové domy (soustava krychlí), bytové domy socialistického typu (čtyřpodlažní ležaté hranoly), bytové domy se sedlovou střechou, cca 90. léta (docela příjemný vzhled)

- zástavba těsně sousedí s ornou půdou, dle územního plánu je tu ještě prostor pro další výstavbu rodinných či bytových domů

podnikatelské baroko – zástavba z poslední doby

- nesourodé rodinné domy stojící na relativně velkých pozemcích, již nemají urbanistické schéma, kdy domy tvoří uliční čáru, před nimi je neoplocená předzahrádka a následuje chodník, zde je prostor před domem od chodníku oddělen plotem, vymezuje se jako soukromý

parkové plochy, parčíky – větší plochy využitelné k odpočinku, vybavené mobiliářem, případně menší plochy doprovodné zeleně

sportovní areály – plochy hřišť společně s doprovodnou architekturou tvořící zázemí (což bývají funkční budovy, kde styl nehraje hlavní roli), většinou volné plochy, ale vizuálně bývají odděleny plotem, doprovodnou zelení

občanská vybavenost využívající starší objekty – komplexy budov většího měřítka, danému prostoru většinou dominují (školy, evangelický kostel, nemocnice, hasičská zbrojnice)

- renovované objekty, s dostavbami, je ještě patrné citlivější zacházení s prostorem – dodržování uliční čáry, barev, střechy apod. (do této kategorie spadá i nová výstavba, která zapadá do zvoleného prostoru, či je architektonicky zajímavá)

občanská vybavenost nová – výstavba z posledních 50 let, zejména obchodních středisek, která většinou nerespektuje nic

dopravní plochy – plochy s doprovodnou funkcí k dopravě – nádraží, parkoviště, čerpací stanice

– architektura i uspořádání sledující funkci, v případě čerpacích stanic snažící se upoutat, takže do charakteru města příliš nezapadá, nicméně je to asi nutné zlo

výrobní a průmyslové areály – funkční architektura, která nehledá jednotný výraz, ta modernější ani nerespektuje měřítko okolí, tradiční materiál či tvar

hřbitov – klasický hřbitov za městem, kde jsou uloženy ostatky rodičů TGM, a parčík na místě bývalého židovského hřbitova

nejednotná plocha – př. Třída kpt. Jaroše – směs starších a nových domků, garáže, sklepy, původně asi jen areál sklepů

Kromě typových ploch byly v Hustopečích vyhodnoceny i významné pohledové vazby. Ty jsou úzce provázány s městskými dominantami, na které směřují, čímž umožňují identifikaci s nimi a propojují tak město v jeden celek. Jedná se zejména o pohledy do centra města, na dominantní věže kostela sv. Václava a radnice. Při pohledech z centra příjemně dotváří charakter města zalesněný Křížový vrch. Do obou směrů pohledů vstupují negativní dominanty, 3 panelové domy v blízkosti Masarykova náměstí.

Kvalitu centra také snižuje koncentrace průmyslových objektů, výrobních ploch a nákupních center s architekturou nevalné kvality kolem železnice a hlavní silnice, která zřejmě fungovala (funguje) jako osa rozvoje.

Obr. 18 Dominanty věží radnice a kostela při příjezdu do Hustopečí od Brna

Obr. 19 Nesourodá architektura obchodních center s negativní dominantou panelových domů



Syntézou poznatků získaných z vyhodnocení historického vývoje města, pohledových vazeb a vyhodnocení jedinečnosti urbanistické a struktury a architektonických kvalit bylo určeno 5 významných a pro město charakteristických ploch:

1 – náměstí a přilehlé ulice - prostory se zachovanou středověkou strukturou, náměstí s výskytem památkově chráněných objektů a dvou hlavních dominant města a přilehlé ulice, svým charakterem vytváří estetické a jedinečné působení sídla

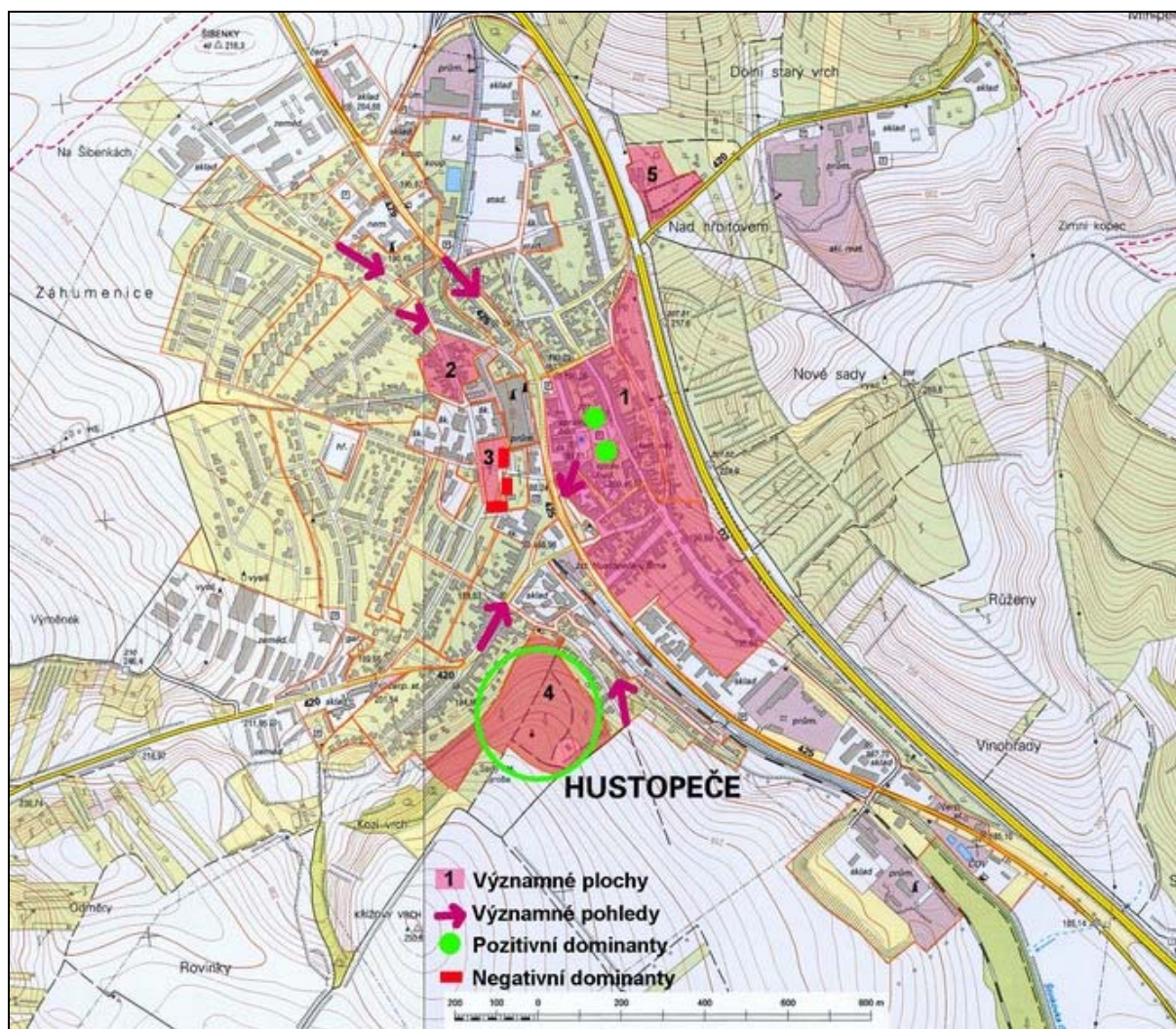
2 - prostor ulic Táborů a Zahradní - prostory se strukturou typu vesnického osídlení za hradbami – (tento charakter měla i ulice Hradní, bývalá Česká Ves, nicméně dnes je již charakter setřen dostavbami)

3 - prostor Masarykova náměstí – historicky prostor návsi s kostelem, dnes parčík s pomníkem TGM, neboť Masaryk zde chodil do dnes již bývalé reálky

4 - sady kpt. Jaroše – lesopark na Křížovém vrchu, přírodní dominanta dotvářející siluetu města, v minulosti na Křížovém (tehdy Volském) vrchu byly pastviny, dnes je pokryt dřevinnou vegetací, na konci 17. století opakující se epidemie moru vedly k vystavění kaple sv. Rocha na tomto vrchu, která je dnes ale skryta stromy

5 - hřbitov – zejména kulturní význam, jsou na něm pohřbeni Masarykovi rodiče

Obr. 20 Dominanty, významné pohledy a významné plochy v Hustopečích



ZÁVĚR

Z vyhodnocení charakteru krajiny je zřejmé, že katastrální území Hustopečí je výjimečné svým zastoupením mnoha krajinných typů na malé ploše, vysokou mozaikovitostí

v drobném měřítku, podmíněnou jednak geomorfologicky, jednak využitím krajiny člověkem. Zejména tyto plochy závislé na dodávání ruční lidské práce jsou dnes ohroženy zánikem.

Rozbor charakteru města vypovídá o jeho vývoji jako sevřeného celku, jak je patrné z historických map i leteckých snímků, přičemž městský charakter mělo jenom centrum, přilehlé okolí odpovídalo spíše původnímu vesnickému osídlení. Město si i dnes drží svůj sevřený charakter s ostrou hranicí (čemuž na jedné straně napomáhá bariéra dálnice a svah nad městem, na druhé straně je ale výsledkem urbanistické koncepce), i když v průběhu rozvíjení městského charakteru i mimo centrum vznikají veřejné budovy, zejména školy a nemocnice, které se obklopují městskými vilovými domy, následně bytovými domy – vzniká sídliště, a v poslední době i pro současnost charakteristická čtvrť podnikatelského baroka. Změnil se ovšem charakter přechodu města do krajiny. Současná situace, kdy přímo za bytovým domem začíná pole není nejšťastnější, jak z hlediska kvality krajinného rázu, tak z hlediska komfortu obyvatel zmíněných domů. Dřívější situace, kdy město-vesnice přecházelo do krajiny zónou zahrad asi již vrátit nepůjde (zejména u bytových domů), ale pás ochranné zeleně parkového charakteru by možná nebyl špatným řešením.

LITERATURA

Kordiovský E. (ed.) (2002): Hustopečské pohledy. Město Hustopeče. 82 s.

Legát V. (1995): Generel místního ÚSES pro katastrální území Hustopeče, Starovice, Popice. VH atelier, Brno.

Letecké měřičské snímky z let 1938, 1953 a 1976. Letecké snímky poskytl VGHMÚř Dobruška, © MO ČR 2005.

Město Hustopeče – Informace o městě [online]. Hustopeče [cit. 2006-10-30] .

URL: <http://www.hustopece-city.cz/main_cz.php?Akce=pm&M=1&PM=2>.

Prezentace starých mapových děl z území Čech, Moravy a Slezska [online]. Laboratoř geoinformatiky [Univerzity J.E.Purkyně](#), 2005 [cit. 2006-10-30] .

URL: <<http://oldmaps.geolab.cz>>.

Základní mapa ČR 1:10 000 (2004). Mapové listy 34-21-06, 34-21-07, 34-21-11, 34-21-12, 34-21-16, 34-21-17. © Český úřad zeměměřičský a katastrální 1985.

II. vojenské mapování – Františkovo - Morava, mapový list O_12_II

© Laboratoř geoinformatiky Univerzity J.E.Purkyně - www.geolab.cz

© Ministerstvo životního prostředí České republiky - www.env.cz

© Austrian State Archive/Military Archive, Vienna

III. vojenské mapování – Františko-josefské (1876-1878) - mapový list 4457_2

© digitalizace [AOPK ČR](#), zoomify aplikace [Laboratoř geoinformatiky UJEP](#)