

EVALUATION OF IMPORTANCE HANNOVERIAN HORSE ON CZECH WARM-BLOODED

ZHODNOCENÍ VÝZNAMU HANNOVERSKÉHO KONĚ VE ŠLECHTĚNÍ ČESKÉHO TEPLOKREVNÍKA

Krčová S. Jiskrová I.

Ústav chovu a šlechtění zvířat, Agronomická fakulta, Mendelova zemědělská a lesnická univerzita v Brně, Zemědělská 1, 613 00 Brno, Česká republika.

E-mail: xkrcova@mendelu.cz, jiskrova@mendelu.cz

ABSTRACT

The aim of this work was the evaluation of influence of Hannoverian horse on Czech warm-blooded horse. In comparing the influence we followed the performance characteristics of other German breeds. For statistical evaluation we used the sport outcomes that were expressed by PPB rate (average helping points). This rate is based on the gained penal points in the competition and counted with the help of matrix that takes into account the difficulty of the competition in a form of helping points. Gained results were worked out with the method of GLM. With a method of manifold comparison we set the differences between breed, sex, and age groups. It is clear from the results that the statistical decisive is the difference among the breed, where the highest value of PPB (5.0007) is reached by group D100 (the offspring of Hannoverian horse parents), the biggest group among the breed (27.02%) is H50 (one of the parents is the Holstein horse). In evaluating the difference between the sexes the highest PPB value is present in stallions (4.0120) and the biggest group are the mares (47.72%). In looking at the differences among the age groups of horses the highest PPB (3.8530) is present in group 5 (eight years old) and the most represented group in the competition (17.53) is group 7 (ten to thirteen years old horses).

Key words: horses, Hannoverian horse, Czech warm-blooded, jumping performance

ABSTRAKT

Cílem práce bylo zhodnocení vlivu hannoverského koně ve šlechtění českého teplokrevníka. Pro srovnání jsme použili výkonnostní charakteristiky ostatních německých plemen využívaných v chovu českého teplokrevníka. Sportovní výkonnost koní je vyjádřena hodnotou PPB (průměrné pomocné body). Ta je stanovena na základě získaných trestných bodů v soutěži a přepočtena pomocí matic zohledňujících stupeň obtížnosti soutěže. Získané hodnoty byly zpracovány metodou GLM. Metodou mnohonásobného porovnání jsme stanovili rozdíly mezi plemennými skupinami, pohlavím a skupinami dle věku. Z výsledků vyplývá statisticky průkazný rozdíl mezi plemeny, kde nejvyšších hodnot PPB (5,0007) dosahuje skupina D100 (potomci rodičů hannoverského plemene), nejpočetnější skupina mezi plemeny (27,02%) je H50 (jeden z rodičů je holštýnský kůň). V hodnocení rozdílů mezi

pohlavím vykazují největší hodnotu PPB hřebci (4,0120) a nejpočetnější skupinou jsou klisny (47,72%). Ve sledování rozdílů mezi věkem koní vyazuje největší hodnotu PPB (3,8530) skupina 5 (8letí) a nejpočetnější skupinou v soutěžích (17,53%) jsou 10-13letí koně.

Klíčová slova: koně, Hannoverský kůň, Český teplokrevník, skoková výkonnost

ÚVOD

Na území České republiky byl český teplokrevník (ČT) intenzivně šlechtěn od konce 19. století četnými importy hřebců těžkých teplokrevných plemen, převážně oldenburských, východofriških a omezeně normanských (Dušek, 1999).

Do konce 50. let 20. století byl u nás kůň nepostradatelnou tažnou silou zejména v zemědělství, které stále požadovalo vedle chladnokrevníka co nejmohutnějšího teplokrevníka, téměř výhradně s jednostrannou užitkovostí tažného koně. Teprve v pozdějších letech nastává rozmach jezdeckého sportu a typová přestavba českého teplokrevníka (Misař a Jiskrová, 2001).

Okupace našich pohraničních území a zřízení tzv. Protektorátu se projevilo i v chovu koní. Okupační úřady měly zájem na dalším rozvoji zemědělské výroby, tedy i na chovu koní, a to z vlastního prospěchu a z aspektu povinných dodávek a rekvizic. Po neúspěchu s chovem oldenburským byl později po roce 1938 učiněn další pokus, a sice s chovem hannoverským (Štencl, 1976).

Z příkazu okupačních úřadů byli do Kladrub přivezeni hannoverské klisny a hřebec Schuldiger, který zde dostal jméno Šachmat. Hannoverské klisny byly připouštěny polokrevnými plemeníky kmene Furioso, Przedswit a pepinieru Šachmatovi byly přiděleny anglické polokrevné klisny a klisny kmene Gidran. Použitím hannoverského hřebce Šachmata bylo sledováno zmohtnutí anglického polokrevného materiálu a použitím hřebců Furioso a Przedswit na hannoverské matky zase dosaženo větší tvrdosti a výkonnosti u potomstva klisen. Později v Kladrubech připouštěli další hannoverští hřebci Schwall a Dolling. Z uvedených tří hřebců se nejvíce uplatnil Šachmat, kdežto pepinieři Schwall a Dolling zůstali pro hřebčín bez významu (Lerche, 1951).

V roce 1958 byl do polokrevného stáda zařazen hannoverský hřebec Alarm, který dosáhl velkých úspěchů, protože velmi dobře navázal na prochované klisny kladrubského polokrevného stáda. Jeho krev ovlivňovala prostřednictvím kladrubských produktů náš polokrevný i teplokrevný chov (Štencl, 1976).

Mezi ústavy, jež byly po roce 1945 převedeny do státních správních statků, patřil i hřebčín Netolice. Hřebčín převzal ze zrušeného hřebčína Hostouň na Šumavě stádo klisen českého teplokrevníka a k tomuto stádu byly přičleněny klisny z vlastního chovu. Jako plemeníci se mimo jiných používali i hannoverští hřebci Servátor a Doremit. První ze zmíněných působil v Netolicích v letech 1969-1981 a jeho potomstvo bylo poměrně vyrovnané, s dobrými užitkovými vlastnostmi a přirozenými skokovými schopnostmi, představovanými především mohutnou odrazovou silou a velmi dobrou technikou práce

pánevních končetin. Osvědčil se především jako otec výborných matek, jichž bylo do základního stáda v Netolicích zařazeno 35. Doremit působil v Netolicích v letech 1966-1970 a zanechal po sobě potomstvo, které se vyznačovalo výborným charakterem a výraznou mechanikou pohybu. Kromě těchto pepinierů připouštěl v hřebčíně hannoverský hřebec Diktant a v letech 1981-1983 importovaný plemeník Kornett (Dušek, 1987).

V roce 1952 se hřebčín Albertovec stal pokračovatelem bývalého Vojenského hřebčína Hostouň na Šumavě, který byl po 2. světové válce obnoven z ukořistěných klisen zejména trakénských, také hannoverských a jiných. Jako plemeník zde působil kořistní hannoverský hřebec Almhirt. Později v 80. letech v návaznosti na působení hřebce Duellano byli zařazeni další plemeníci Diktant II a později v SNR získaný starší, velmi osvědčený plemeník Dietward.

ŠZP VŠV Nový Jičín importoval hřebce Amon, který dosáhl vlastní výkonnosti stupně „T“ ve skokových soutěžích a byl zařazen jako pepiniér do hřebčína Albertovec. Dále byl importován hřebec Admetos, který byl zařazen do chovu v roce 1980 (Dušek, 1987).

Snaha šlechtit ČT na sportovní výkonnost zesílila až v několika posledních letech. Ta byla mimo jiné podmíněna skutečností, že český teplokrevný chov není schopen v mezinárodním měřítku konkurovat zahraničním plemenům sportovních koní, která jsou na sportovní výkonnost speciálně šlechtěna desítky let. Proto v posledním desetiletí sílí snaha chovatelů ČT zvýšit jeho sportovní výkonnost importem chovného materiálu sportovních plemen.

V 90. letech působí hannoverští hřebci ve šlechtitelských chovech stabilně jako představitelé hlavního zušlechťujícího plemene a jejich použití nabývá na významu. Hannoverský kůň je prošlechtěn na skokové schopnosti a vynikající mechaniku pohybu.

Cílem naší práce je posouzení vlivu hannoverského koně ve šlechtění ČT ve skokových soutěžích. Zároveň jsou sledovány výkonnostní charakteristiky ostatních německých plemen pro srovnání jejich vlivu ve šlechtění.

MATERIÁL A METODIKA

Podkladem pro vytvoření databáze byly údaje, které jsme získali z Přehledu o sportovních koních v České republice ve sledovaném období 2003–2005. Sportovní výkonnost je charakterizována hodnotou PPB, která udává průměr pomocných bodů na jeden start. Pro stanovení této hodnoty se používá skutečný výsledek koně v soutěži v trestných bodech a přepočítá se pomocí matic zohledňujících stupeň obtížnosti soutěže na pomocné body (Pellarová a kol., 2005).

Celkově jsme za sledované období shromáždily 2835 údajů.

O každém koni jsme zaznamenali následující údaje:

- Plemenná skupina
- Otec
- Otec matky
- Matka
- Jméno koně
- Země původu
- Rok startu
- Rok narození
- Pohlaví
- Věk při startu
- PPB
- Skupina dle věku

Třídění skupin podle plemene:

Při rozdělení základního souboru dle plemenné příslušnosti jsme brali v úvahu plemena, která dominují ve světovém sportovním žebříčku a jejich země původu je Německo. Celkem jsme vytvořili 13 skupin.

Označení skupin:

D100–potomci F1 generace, kde otec i matka jsou plemene hannoverský kůň

D50–potomci F1 generace, kde otec nebo matka jsou plemene hannoverský kůň

D25–potomci F1 generace, kde otec matky je plemene hannoverský kůň

W100–potomci F1 generace, kde otec i matka jsou plemene westfálský kůň

W50–potomci F1 generace, kde otec nebo matka jsou plemene westfálský kůň

W25–potomci F1 generace, kde otec matky je plemene westfálský kůň

O100–potomci F1 generace, kde otec i matka jsou plemene oldenburský kůň

H100–potomci F1 generace, kde otec i matka jsou plemene holštýnský kůň

H50–potomci F1 generace, kde otec nebo matka jsou plemene holštýnský kůň

H25–potomci F1 generace, kde otec matky je plemene holštýnský kůň

G100–potomci F1 generace, kde otec i matka jsou plemene německý teplokrevník

G50-potomci F1 generace, kde otec nebo matka jsou plemene německý teplokrevník

G25-potomci F1 generace, kde otec matky jsou plemene německý teplokrevník

Třídění podle pohlaví:

1 – hřebci

2 – klisny

3 – valaši

Třídění podle věku:

Soubor jsme rozčlenili dle věku v daném roce startu.

1 – čtyřletí koně

2 – pětiletí koně

3 – šestiletí koně

4 – sedmiletí koně

5 – osmiletí koně

6 – devítiletí koně

7 – desetiletí až třináctiletí koně

8 – čtrnáctiletí a víceletí koně

Data byla statisticky zpracována pomocí lineárního modelu GLM ve statistickém programu UNISTAT 5.1.

Modelová rovnice:

$$y_{ijklm} = \mu + p_i + s_j + r_k + v_l + e_{ijklm}, \text{ kde:}$$

y_{ijklm} – sledovaný efekt

μ – celkový průměr souboru

p_i – pevný efekt i-tého plemene

s_j – pevný efekt j-tého pohlaví

r_k – pevný efekt k-tého roku startu

v_l – pevný efekt l-tého věku při startu

e_{ijklm} – náhodný efekt

Pomocí metody mnohonásobného porovnání Sheffe interval jsme mohli stanovit rozdíly mezi jednotlivými sledovanými efekty – plemennými skupinami, pohlavím a skupinami dle věku.

VÝSLEDKY A DISKUSE

Na základě statistického zpracování za sledované období let 2003–2005 jsme zjistili statisticky průkazné rozdíly u 44 hodnot faktoru plemene. Ze získaných údajů v tabulce č. 1 vyplývá, že největší hodnotu PPB vykazuje skupiny D100 (5,0007) a naopak nejmenší hodnotu skupina G50 (2,4493).

Tab. 1 Výsledky následného testování jednotlivých plemen dle PPB

Plemenná skupina	Početní zastoupení	Průměr PPB	G50	G25	W25	D50	W50	H25	H50	D25	W100	G100	H100	O100	D100
G50	148	2,4493								*	*		*	*	*
G25	203	2,6674											*	*	*
W25	11	2,8118													
D50	586	2,8450											*	*	*
W50	137	2,9398											*	*	*
H25	58	2,9617											*	*	*
H50	766	3,0474											*	*	*
D25	252	3,5573	*										*	*	*
W100	70	4,0116	*												
G100	24	4,1717													
H100	293	4,6009	*	*		*	*	*	*	*					
O100	108	4,9367	*	*		*	*	*	*	*					
D100	179	5,0007	*	*		*	*	*	*	*					

(* - statisticky průkazný rozdíl)

Výsledky tabulky č. 1 dokladují převahu hannoverských koní importovaných do ČR. Skupinu, která má nejvyšší průměr PPB (5,0007), představují potomci F1 generace, kde otec i matka jsou plemene hannoverský kůň. Dle mého názoru je to zapříčiněno skutečností, že téměř 92% koní v této skupině D100 je importováno z Německa a v našem chovu působí s již ověřeným sportovním potenciálem. Pokud se podíváme na ostatní plemenné skupiny, které mají vysoký průměr PPB, jedná se rovněž o koně, kteří k nám byli dovezeni ze zahraničí a působí v našem chovu. Také v těchto případech se jedná o cílené importy sportovních koní.

Následující tabulka č. 2 uvádí procentické zastoupení jednotlivých plemenných skupin ve skokových soutěžích v ČR. Údaje v tabulce dokládají největší počet startujících koní skupiny H50 (27,02%). To dokládá převažující trend posledních let, kdy převažuje mezi českými jezdci i chovateli obliba holštýnských koní. Je to rozdíl oproti nejmodernější tendenci západoevropských chovů preferovat drezurní koně před skokovými.

V České republice se na šlechtění podílí podstatnou měrou německá plemena, kde po hannoverském koni je nejzastoupenější plemeno holštýnské. Intenzivním šlechtěním se u tohoto plemene docílilo poměrně tvrdé konstituce s vynikající mechanikou pohybu a skokovými schopnostmi, které se velmi dobře projevily u potomků ČT. Naproti tomu, je

oldenburské plemeno zastoupeno v počtu 3,81%, ale jeho hodnota PPB (4,9367) je na druhém místě. Tento výsledek dokazuje, že oldenburský kůň má velmi dobré skokové schopnosti.

Tab. 2 Početní zastoupení startů jednotlivých plemenných skupin

Pořadí	Plemenná skupina	Početní zastoupení		Průměr PPB
		n	%	
1.	H50	766	27,02%	3,0474
2.	D50	586	20,67%	2,845
3.	H100	293	10,34%	4,6009
4.	D25	252	8,89%	3,5573
5.	G25	203	7,16%	2,6674
6.	D100	179	6,31%	5,0007
7.	G50	148	5,22%	2,4493
8.	W50	137	4,83%	2,9398
9.	O100	108	3,81%	4,9367
10.	W100	70	2,47%	4,0116
11.	H25	58	2,05%	2,9617
12.	G100	24	0,85%	4,1717
13.	W25	11	0,39%	2,8118
CELKEM		2835	100,00%	3,5386

Tabulka č. 3 přináší výsledky srovnání sledovaných koní podle pohlaví a tabulka č. 4 početní zastoupení jednotlivých pohlaví v databázi.

Tab. 3 Statistické porovnání podle pohlaví

Pohlaví	Početní zastoupení	Průměr PPB	3	2	1
3	991	3,1413			*
2	1353	3,3124			*
1	491	4,0120	*	*	

(* - statisticky průkazný rozdíl)

Podle tabulky č. 3 vykazuje pohlaví statisticky průkazný rozdíl ve čtyřech případech. Statisticky průkazně nejvýkonnější skupinou jsou hřebci, mezi výkonností klisen a valachů je poměrně malý rozdíl bez prokázané statistické významnosti. Přesto klisny vykazují mírně vyšší výkonnost podle průměru PPB.

Tab. 4 Procentické zastoupení pohlaví

Pohlaví	Početní zastoupení		Průměr PPB
	n	%	
3	991	34,96%	3,1413
2	1353	47,72%	3,3124
1	491	17,32%	4,012
CELKEM	2835	100,00%	3,4886

Z údajů tabulky č. 4 zjišťujeme, že nejméně početnou skupinou jsou hřebci (17,32%). Pokud se u hřebce projeví předpokládané skokové vlohy a výborný charakter, je nadále

využíván ve sportu a zároveň působí jako plemeník. Majitel a trenér koně se mohou společně dohodnout na způsobu připouštění a na délce trvání připouštěcí sezony. Postupně hřebec může navyšovat vlastní skokovou výkonnost a prokazovat své kvality. Hřebce, který neprokáže kvalitu svého původu a sportovní schopnost, je rozumnější vykastrovat a ke sportovním účelům využívat jako valacha. Nejpočetnější skupinu představují klisny (47,72%). To dokazuje, že stále velké množství chovatelů zastává názor, že pro samotného chovatele je důležitější kvalitní klisna s prověřenou sportovní výkonností, která bude produkovat potomstvo, jenž udělá svému chovateli „jméno“. Novodobým trendem se stává zapouštění klisen metodou inseminace, kdy si každý majitel nebo chovatel může z katalogů nabízejících hřebců vybrat hřebce dle svých představ, nároků a požadavků. Důsledkem toho se stává vlastnictví hřebců pro účely plemenitby pro malé subjekty nerentabilní a neefektivní.

Tabulka č. 5 vyjadřuje počty startů hřebců, klisen a valachů u jednotlivých plemenných skupin. Podle početního zastoupení ve sportovních soutěžích je ve většině případů nejvíce klisen, následují je valaši a nakonec hřebci. Výjimkou je skupina importovaných hannoverských koní (D100), která dokládá snahu českých majitelů a jezdců preferovat při nákupu sportovních koní hřebce.

Tab. 5 Třídění jednotlivých skupin podle pohlaví

Pořadí	Plemenná skupina	hřebci	klisny	valaši
1	D100	64	54	61
2	D50	93	289	204
3	D25	52	104	96
4	W	28	108	82
7	O	22	42	44
8	H	200	564	353
9	G	32	192	151
celkem		491	1353	991

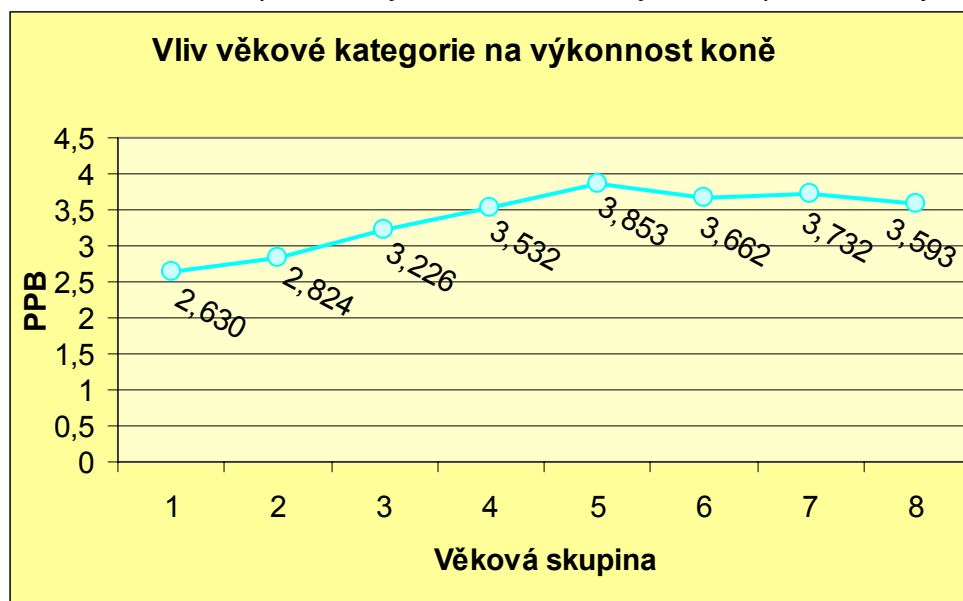
Tabulka č. 6 ukazuje statisticky průkazný rozdíl mezi jednotlivými kategoriemi věku vyskytující se v 18 případech a dokládá nejvyšší výkonnost skupiny osmiletých koní. Tato skutečnost je znázorněna v grafu č. 1. Tyto výsledky dokazují, že skokoví koně jsou ve věku 8 let dostatečně vyzrálí a připravení k výkonům ve skokovém sportu.

Tab. 6 Výsledky statistického porovnání podle věku koní

Skupina	Počet skupin dle věku	Průměr PPB	1	2	3	4	8	6	7	5
1	289	2,6300				*		*	*	*
2	457	2,8237				*		*	*	*
3	430	3,2256								*
4	433	3,5316	*	*						
5	401	3,8530	*	*	*					
6	279	3,6623	*	*						
7	497	3,7325	*	*						
8	49	3,5927								

(* - statisticky průkazný rozdíl)

Graf 1 Znárodnění sportovní výkonnosti sledovaných koní podle věkových kategorií



Tabulka č. 7 ilustruje četnost startů koní ve skokových soutěžích podle věkových kategorií.

Tab. 7 Procentické zastoupení věkových skupin při soutěžích

Skupina	Početní zastoupení		Průměr PPB
	n	%	
1	289	10,19%	2,63
2	457	16,12%	2,8237
3	430	15,17%	3,2256
4	433	15,27%	3,5316
5	401	14,14%	3,853
6	279	9,84%	3,6623
7	497	17,53%	3,7325
8	49	1,73%	3,5927
CELKEM	2835	100,00%	3,3814

Údaje této tabulky dokladují nejvyšší účast ve skokových soutěžích u věkové skupiny 7 (desetiletí až třináctiletí koně). Nejméně startující je skupina 8 (čtrnáctiletí a víceletí), což souvisí se stoupajícím věkem.

ZÁVĚR

Podle pořadí průměru PPB jsme zjistili, že na prvních pěti místech jsou potomci rodičů narozených v Německu.

V popředí dominuje hannoverské plemeno, na druhém místě je oldenburský kůň. Starý typ oldenburského koně představující typ těžkého teplokrevníka ovlivnil český teplokrevný chov v období počátku 20. století. Tehdejší důvody jeho importu byly zcela odlišné od dnešních, představovaly snahu zmohutnit českého teplokrevníka a ne všude se setkaly

s úspěchem. Moderní oldenburský kůň, působící v českém chovu v současnosti, je ušlechtilý sportovní kůň s vyváženou mechanikou pohybu a jejich předností jsou vynikající skokové a drezurní předpoklady. Výsledky našeho sledování jeho přínos v českém chovu potvrzují. Nízké početní zastoupení oldenburského koně ve skokových soutěžích v ČR je podle mého názoru zapříčiněno tím, že se jezdci a majitelé i u nás již více zaměřují na drezurní soutěže.

Na konci minulého století se stal ČT „otevřenou populací“ pro řadu evropských plemen. Pokud se týká uplatnění německých plemen v českém chovu z hlediska početního zastoupení, nejvíce se uplatňuje holštýnský kůň. To dokladuje počet 766 koní ve skupině H50. Domnívám se, že důvody takového počtu koní ve skupině produktů zušlechtování holštýnským koněm jsou následující. Chovatel, který vlastní klisnu s výbornými skokovými výsledky v soutěžích, se může rozhodnout pro ukončení její sportovní kariéry a zařazení do chovu. Plemenářské ústavy či soukromí majitelé hřebců nabízejí širokou škálu plemenů holštýnského plemene, kteří v ČR v současnosti početně převládají. Mladého koně z této plemenitby pak svěří do výcviku zkušenému jezdcovi, aby se u něj mohly projevit a uplatnit skokové předpoklady. Mnoho našich jezdců jezdí na zkušenou do zahraničí, nejčastěji do Německa. Poté se úspěšně snaží uplatnit své zkušenosti na koních narozených v ČR.

Naproti tomu nejmenší skupinou je W25, kde potomci jsou plemene ČT, ale otec matky je plemene westfálský kůň. Je to poměrně mladé plemeno, které je blízké hannoverskému koni. Plemeno se dnes využívá především pro korekci skokových vlastností ČT.

Ve skupině D100 jsme zjistili převládající zastoupení importovaných hřebců, kteří se k nám dovážejí s prověřeným původem za účelem zvyšování vlastního potenciálu v soutěžích Kriterium mladých koní nebo v 100denním testu a následné využití pro chovatelské záměry.

Převládající zastoupení klisen oproti nejméně početné skupině hřebců je patrné i z výsledků pro celkový soubor. Využívání temperamentních plemenných hřebců, kteří neprojevili své schopnosti a nejsou perspektivními plemeníky, je pro jezdce a ošetřovatele nebezpečné. Z tohoto důvodu je výhodnější zařazovat do sportu valachy.

Z výsledků o rozdílu mezi pohlavím můžeme potvrdit známý fakt, že ve sportovním využití je značný rozdíl mezi klisnou a hřebcem. U klisen se může projevovat vliv pohlavního cyklu a můžeme tak v některých částech ročního období očekávat změny v chování. Klisny jsou náladové, nepozorné a to se může odrazit ve sportovních výsledcích. Hřebci jsou v připouštěcí sezóně výbušnější a hůře ovladatelní, temperamentnější, při sebemenším podnětu rychle excitující. Hřebec může často představovat problém pro jezdkyň nebo méně zkušené závodníky. Naopak valaši jsou často klidní, vyrovnanější a na práci více soustředěnější. Proto jsou v pořadí po klisnách (47,72%) druhou nejvyužívanější skupinou pohlaví (34,96%).

Posledním sledovaným efektem byl věk koní ve sportovních soutěžích. Zjistili jsme, že s narůstajícím věkem a intenzitou využití roste i výkonnost koně, která na základě získaných dat nabývá vrcholu ve věku 8 let (Skupina 5).

K této skupině se řadí koně, kteří v ČR startují na nejvyšších soutěžích (VC, MČR) a v zahraničí reprezentují ČR v jedné z nejnáročnějších soutěží (CSIO, PN, GP). Je nutné však podotknout, co si většina majitelů a trenérů skokových koní neuvědomuje, či si nechce uvědomit, že fyzická dospělost koní je dosažena zhruba ve věku 5 1/2 roku a u německých plemen to může být o něco později. Prostředkem sloužícím k prověřování výkonnosti a stupňování, případně zachování její úrovně jsou výkonnostní zkoušky koní. Tyto požadavky se prověřují pomocí skokových soutěží KMK (Kriterium mladých koní) pro 4leté, 5leté a 6leté hřebce a klisny. Jednotlivé soutěže jsou dle věku odstupňovány. Z toho plyne, že kůň začne intenzivně pracovat a účastnit se skokových soutěží dříve, než fyzicky dospěje. Většina trenérů a jezdců klade příliš mnoho nepřiměřeného úsilí a tlaku, aby jeho „svěřenec“ dosáhl co nejrychleji a nejkvalitněji výborných výsledků bez ohledu na vlastní potřeby vývinu koně. Pokud se podíváme na zahraniční zdroje, najdeme tam koně, kteří soutěží v nejprestižnějších soutěžích a jejich věk se pohybuje v rozmezí 13-17 let.

Hannoverský kůň se stále více prosazuje v českém skokovém sportu. To ukazuje například výsledek při Mistrovství ČR, kde se na prvním místě umístil kůň s hannoverským původem a v roce 2005 byl vyhlášen koněm roku hannoverský hřebec, který byl do ČR importován.

LITERATURA

Dušek, J., Misař, D., Müller, Z., Navrátil, J., Rakman, J., Tluchoř, J., Žlumov, P.: Chov koní. Praha, Brázda 1999, 352 s.

Dušek, J.: Hodnocení hannoverského pleménika Dietwarda II podle prvního ročníku jeho potomstva. Studijní informace o chovu koní, č. 15, 1987, s. 1-52.

Lerche, F.: Hlavní pleménici Státního hřebčína v Kladrubech n.L. v letech 1918-1948 jako podklad teplokrevného chovu koní v ČSR. Praha, Brázda 1951, 264 s.

Misař D., Jiskrová I.: Chov a šlechtění koní. Brno, Mendelova zemědělská a lesnická univerzita 2001, 170 s.

Pellarová, A., Dyková, Z., Teplý, V., Moravec, S.: Přehled o sportovních koních ČR. Slatiňany, VSCHK 2003, 260 s.

Pellarová, A., Dyková, Z., Teplý, V., Moravec, S.: Přehled o sportovních koních ČR. Slatiňany, VSCHK 2004, 258 s.

Pellarová, A., Dyková, Z., Teplý, V., Moravec, S.: Přehled o sportovních koních ČR. Slatiňany, VSCHK 2005, 258 s.

Štencl, F.: Vývoj chovu koní u nás I.díl, Pardubice, Ústav veterinární osvěty 1976, 151 s.

Štencl, F.: Vývoj chovu koní u nás II.díl, Pardubice, Ústav veterinární osvěty 1977, 201 s.