
DIPLOMA PROJECT TO THE COMPLETION OF SELECTED URBAN AREAS - THE SELECTED EXAMPLE: KRÁLOVOPOLSKÁ STROJÍRNA BRNO

DIPLOMNÍ PROJEKT DOTVOŘENÍ VYBRANÝCH URBÁNNÍCH PROSTORŮ MODELOVÝ OBJEKT: KRÁLOVOPOLSKÁ STROJÍRNA BRNO

Lorková H., Damec J.

Department of Applied and Landscape Ecology, Faculty of Agronomy, Mendel University in Brno, Zemědělská 1/1665, 613 00 Brno, Czech Republic

E-mail: LorkovaHelena@seznam.cz

ABSTRACT

The Diploma thesis consists of theoretical and practical sections.

The theoretical section deals with the regeneration of brownfield sites pertaining to the subject of protection of industrial heritage. Also, it states the historical development of this issue, comparing the situation in the Czech Republic and abroad, and defines methods of assessment for industrial sites as well as how their transformation came about. By using selected examples, this shows how global trends affect architectural completion of these places that could become an inspiration for the future brownfield regeneration projects, not only industrial.

The practical section pertains to a deep analysis of Královopolská Brno Engineering Works and the subject of. This section analyzes Královopolská Brno Engineering Works from the point of view of historical context as well as its wider and closer relations. By using this complete synopsis, this section defines the main positives and negatives of this territory. Based on the results, the thesis has selected sections of the complex that would be best chosen for drafting a post-industrial park.

The draft shows a system of five selected areas that are treated as distinct functional types with adequate program, contents and the form of all the individual elements of the composite. All of these link a common understanding that is based on the respect for existing attributes and building new ones. Such as: the organization of managing with the help of tiles, the identification of new functions, bringing in the element of water and vegetation, assessment of existing buildings and creating original. The result would be a modern multi-functional park that is designed to meet the requirements and needs of each of its users. The draft was done at the level of architectural study.

Key words: industrial heritage, brownfields, conversion, renewal, urban design, public space, park, function, program

ÚVOD

Pojem „brownfields“ (v doslovném překladu: hnědá pole) pochází z anglického jazyka a popisuje plochy uvnitř urbanizovaného území, které již ztratily svou původní funkci a jsou úplně, popřípadě zčásti opuštěné nebo minimálně využívané. Může se jednat o průmyslové areály (tzv. výrobní brownfields), ale také o zemědělské a vojenské areály, drážní pozemky a v poslední době i o nepotřebnou veřejnou vybavenost (tzv. nevýrobní, neboli ostatní brownfields). Tyto plochy fyzicky a ekonomicky negativně ovlivňují své okolí a v důsledku své původní činnosti jsou povětšinou kontaminovány nebo jinak zdevastovány, což snižuje jejich atraktivitu pro budoucí využití. (Drkošová, 2005)¹

Zejména výrobní brownfields jsou v současné době velice frekventovaným bodem zájmu na poli ochrany průmyslového dědictví, územního plánování, architektury, zahradní a krajinné architektury, a v neposlední řadě také ekonomiky. Jedná se především o objekty pocházející z doby industrializace a postindustrializace, která byla spojena s úpadkem řady tradičních výrobních odvětví.

Nebylo tomu však vždy. Ještě v 60. letech 20. století byla většina postindustriálních staveb s ukončeným provozem odsouzena k úplnému zániku. Na mnohdy architektonicky hodnotné stavby z dob ekonomické a vědecké prosperity se nahlíželo jako na přebytečné a nevyhovující. Ale průmyslová revoluce s sebou přinesla mimo pokrok ve výrobě i pokrok ve stavebnictví a zpracování.

Teprve na počátku 70. let minulého století došlo k ocenění hodnot těchto objektů a celých zastavěných území. Odborná i laická veřejnost začala vnímat brownfields jako představitele kulturní tradice a nositele dobové svědectví, vypovídající o technické, sociální a ekonomické úrovni jejich vzniku. Mimo samotnou ochranu tohoto průmyslového dědictví je vedlejším produktem jejich obnovy omezení postupné suburbanizace a zamezení vzniku sídelní kaše.

Z hlediska zahradní a krajinné architektury, interdisciplinárního oboru, který si klade za cíl komplexní a hlubinné propojení všech souvisejících odborných úhlů pohledu, jsou brownfields obrovskou výzvou a možností, jak přesvědčit okolí o své potřebě a uplatnění na tomto poli.

¹ DRKOŠOVÁ, Marcela: *Brownfields a jejich opětovné využití ve městě Brně*. In: Urbanismus a územní rozvoj. 7 ročník 4/ 2005.: s. 2-6. Brno, Ústav územního rozvoje, 2005. ISSN: 1212-0855

MATERIÁL A METODIKA

Práce je rozdělena do dvou částí: teoretické a návrhové.

V teoretické části je nejdříve zevrubně objasněna problematika průmyslového dědictví a brownfields. Text sleduje historický vývoj této problematiky ve světě i na území České republiky a srovnává aktuální stav. Dále se zaměřuje na studium metodiky a možností přístupu k přeměně brownfields na znovu plně funkční urbánní prostor. Po studii literárních pramenů se teoretická část věnuje rozboru ukázkových příkladů, které již byly ve světě realizovány a během času se i osvědčily. Jednotlivé ukázky reprezentují odlišné přístupy k uchopení problematiky.

Praktická část řeší konkrétní vybraný objekt brněnského brownfieldu. Nejdříve jej důkladně analyzuje v širších i užších územních souvislostech, a to z hlediska historie, přírodních, provozních, funkčních a výtvarných podmínek. Veškeré tyto dílčí analýzy poté ústí v konečnou syntézu problémů a hodnot v území, která je stavebním základem pro výběr konkrétní části areálu a návrh postindustriálního parku.

Samotný návrh se zabývá kompletní architektonickou studií a pomocí textu, ale i schémat, situací, řezů a perspektiv prokazuje vhodnost vlastního návrhu. Řeší funkční členění, provozní podmínky, programovou náplň a zejména úlohu prostorotvorných prvků – dlažby, staveb, mobiliáře, terénu, vodního prvku a vegetace. Návrh není omezen finančními prostředky, majetkovým uspořádáním ani navrhovaným řešením, zaneseným v územním plánu.

Při grafické úpravě diplomové práce byla použita digitální katastrální mapa města Brna (zdroj ČUZK), která byla následně zpracována v programech AutoCAD, SketchUp a Adobe Photoshop.

VÝSLEDKY

Na základě podrobných analýz celého areálu Královopolské strojírný byly vybrány jednotlivé prostory, které společně vytvářejí území nově navrženého parku. Každý z nich je svým typem, programovou náplní a použitými prvky jedinečný, přesto ale vychází z konceptu, který je pro všechny společný. Koncept návrhu je mnohovrstevný. Následující text proto popisuje jednotlivé tematické celky.

1. ZACHOVÁNÍ HODNOT

Návrh staví na zachování a respektování stávajících hodnot. Jako hodnoty jsou chápány historicky hodnotné a architektonicky zachovalé budovy, industriální prvky (portálové jeřáby, železniční vlečky, torza zásobních věží), někteří jedinci stromového patra (solitéry a spontánně vzniklé sukcesní březové hájky) a plochy dlažby (vějířová mozaika a malá kostka).

Oproti tomu návrh počítá s odstraněním architektonicky nehodnotných stavebních objektů (Unimo buněk, apod.) a různě znehodnocujících přístavků. Obnova zachovalých budov i jejich případná nová podoba je čistě v rukou stavebního architekta.

2. URČENÍ NOVÝCH FUNKCÍ BUDOV

Budovy, které jsou v návrhu ponechány, vyžadují určení nové funkce tak, aby se pokryly všechny potřeby potenciálních uživatelů. Nové funkce výrazně ovlivňují typ budoucího prostoru mezi budovami a jeho program. Spektrum nových funkcí bylo inspirováno příklady ze zahraničí.

3. USMĚRNĚNÍ PROVOZU POMOCÍ DLAŽBY

Provoz je usměrněn pomocí dělicích prvků dlažby. Ty sledují členění fasád, hlavní pěší tahy a vstupy do budov. Většina zpevněných ploch je z renovovaných stávajících (malá kostka a vějířová mozaika), zbytek ploch je z pohledového betonu, betonových dlaždic a bezpečnostního povrchu. V areálu parku se vyskytují také tři menší parkoviště.

4. VEGETACE

Mimo zachovalých jedinců stávající vegetace se v prostoru vyskytují nové formy a druhy inspirované sukcesními stádii a potenciální vegetací doplněné o stanovištně a esteticky vhodné druhy (podrobný rozpis navrhovaného sortimentu je v následující kapitole a kapitole Přílohy). Záhony a plochy trávníku jsou lemovány betonovými obrubníky a cortenovým lemem.

5. VODNÍ PRVKY

Základním předpokladem pro existenci vodních prvků je přivedení vody do areálu. Nabízí se dvě možnosti řešení, popřípadě jejich kombinace. První možností je čerpání vody ze stávajících vrtů, které jsou ale kontaminované a vyžadovaly by chemickou úpravu. Druhou možností je přivedení vody z blízké Ponávky, a to buď podzemním vedením z jejich stok, nebo v případě její současné revitalizace nově vzniklým ramenem.

6. STAVBY V PROSTORU

Stavby v prostoru slouží k zlepšení pohledových a funkčních vazeb. Jsou buďto zcela nové, nebo navazují na stávající hodnotné struktury.

7. MOBILIÁŘ

Mobiliář se v celém areálu vyskytuje v mnoha formách. Stejným však zůstává materiál, a to beton a ocel s povrchovou úpravou CORTEN.

Obr. 1 Celkový návrh řešení



PROSTOR Č. 1

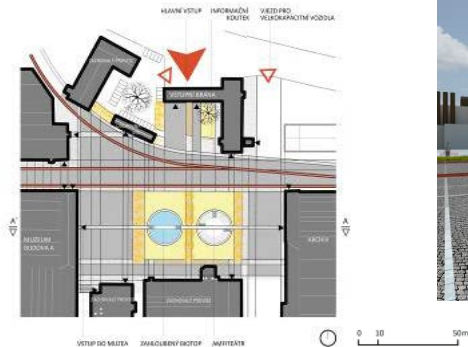
Popis: Celková kompozice hlavního vstupního prostoru je výrazně ovlivněna trasou železničních vleček, které jej ve východo-západním směru podélně protínají. Na sever od nich je provoz a program určen pohybu do areálu a z něj (parkoviště, vstup, vjezd), na jih pobytu kolem přeměněných nádrží a budovy muzea.

Torza nádrží jsou přeměněny v amfiteátr a zahlušený biotop. V polovině jsou protnuty cestou, která spojuje hlavní budovu muzea a protilehlý archiv. Cesta v případě amfiteátru zůstává na úrovni okolního povrchu, v případě biotopu klesá a umožňuje člověku přímý kontakt s vodní hladinou či pohled do vnitra biotopu. Stěny biotopu a nosná konstrukce lávky jsou z ocele s povrchovou úpravou CORTEN, zbytek je ponechán v betonu.

Oba dva objekty leží v ploše parkového trávníku. Pro zvýraznění odlišného programu jsou odděleny stromovými pásy různorodých bříz s variabilním podrostem. Pravý a střední pás tvoří dvojkmenné druhy, levý pás solitéry. Ty tak zdůrazňují nastávající funkci nástupu do hlavní budovy. Zde je prostor pouze vydlážděn a opatřen mobiliárem (sedací objekty, zábrany vjezdu) tak, aby poskytoval co nejvíce místa k seskupování a shromažďování návštěvních skupin.

Obr. 2 Situace prostoru č.1

Obr. 3 Pohled od vstupu



Obr. 4 Zahloubená nádrž

Obr. 5 Průchozí biotop



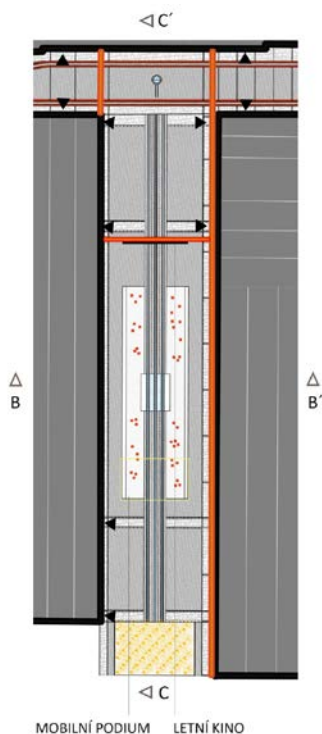
PROSTOR Č. 2

Popis: Návrh členění pobytového náměstí vychází z jeho současné dispozice a existujících prvků. Celý prostor protíná v severojižním směru trojice vodních kanálků, jež tak spojuje dva významné objekty- upravený březový hájek na jižním okraji a fontánu v plášti z parního kotle (nalezen v areálu) při severním okraji, která, ač se nachází v prostoru č. 3, funguje kompozičně i zde. Posledním formou vody v prostoru jsou vodní stříky, které se nacházejí v polovině trasy kanálků a jejich tok zde graduji. Všechny vodní prvky fungují na principu uzavřené cirkulace.

V pomyslné prostřední třetině (podél vodních stříků a kanálků) je zpevněná plocha z pohledového vymývaného betonu, která je lemována sedacími betonovými pásy. Druhou, mobilní, formou sedacích objektů jsou jednoduché duté krychlové sedáky (ocelová konstrukce z ohýbaného plechu).

Programová náplň prostoru, který leží mezi budovami muzea, je variabilní a umožňuje kreativní přístup. Může tak fungovat jako otevřený výstavní prostor, jako sezónní letní kino (s plátnem připevněným na konstrukci portálového jeřábu), nebo například jako divadlo (mobilní podium instalované nad sedacími objekty) nebo prostor pro módní přehlídku.

Obr. 6 Situace prostoru č. 2



Obr. 7 Pohled od jeřábu



Obr. 8 Letní kino



PROSTOR Č. 3

Popis: Jak již napovídá současný stav a lokalizace této plochy, je i její nově zvolená náplň orientována na aktivní pěší provoz. Jedná se propojující dopravní koridor, na který ze všech světových stran navazují další prostory. K tomuto přispívá ještě fakt, že okolní vysoká zástavba prakticky neumožňuje jakoukoli trvale udržitelnou formu vegetace. Prostor proto typově funguje jako pěší zóna v městském prostoru. Je dlouhý a výrazně lineární, a proto je v průběhu několikrát členěn.

Více než kde jinde v nově navrženém postindustriálním parku, zde prostředí formují a člení prvky dlažby. Plochy z mozaikovitě vějířovité dlažby (mezi kolejemi vlečky) a z malé kostky (2-3m podél staveb) jsou členěny pásy z betonových dlaždic, jež sledují rytmus fasád a vstupů do budov.

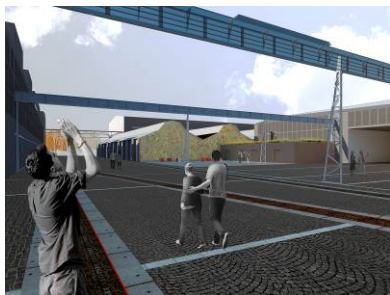
Dalším výrazným orientačním prvkem je fontána v plášti parního kotle (viz. prostor č. 2) a kavárna umístěná ve středu, u rozšířeného průchodu do prostoru č. 5. Kavárna je jak venkovní, tak vnitřní, přízemní i nadpodlažní. Její prostředí zpřijemňuje popnutá fasáda navazujícího historického objektu, jež tak současně zvýrazňuje.

Celý prostor je výrazně rozdělen portálovými jeřáby, které se zde vyskytují ve třech podobách. Na posledním z nich, který nově funguje i jako spojovací prvek muzeí, je nově umožněn přístup po venkovním schodišti z ocelové konstrukce. Pobyt na této lávce tak umožňuje pohled na areál z pačací perspektivy.

Obr. 9 Situace prostoru č.3



Obr. 10 Pohled na kavárnu



Obr.11 Vodní prvek: konverze kotle



PROSTOR Č. 4

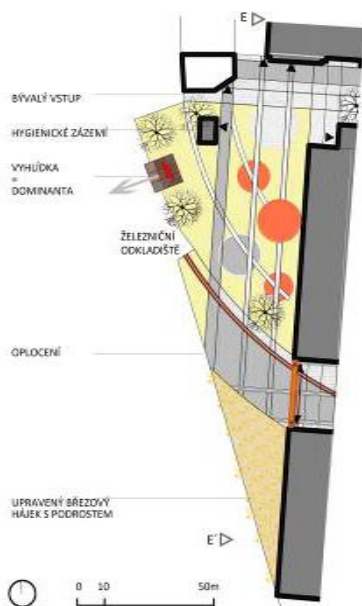
Popis: Programová i kompoziční náplň prostoru je zde koncipována jako vybidka ke hře. Proto je obvyklé pravoúhlé členění převedeno do hravé formy kruhů a oblouků. Stejně jako v prostoru č. 1 je i zde typ provozu ovlivněn trasou vlečky. Veškerá pobytová aktivita se odehrává severně nad ní. Jižně od vlečky se rovnoběžně od rohu budovy táhne hrana upraveného březového hájku s podrostem z kapradin.

Program je na sever od vlečky ještě dále rozdělen cestou ze stávající mozaiky. Napravo od ní se vyskytují již zmiňované hrací kruhy. Každý z nich nabízí spočinutí pro jinou věkovou skupinu. Jedním z kruhů s bezpečnostním povrchem je ve skutečnosti terénní modelace o výšce 1,5 m. Plocha mezi kruhy je z parkového trávníku.

Nalevo od cesty je zájem směřován k navržené dvoupodlažní ocelové konstrukci, která má umožňovat pohledovou vazbu na obytnou zástavbu Králova Pole a mimo to poukazovat na původní historické spojení (tunýlek, jež vedl pod bývalým železničním tělesem tišnovské trati a ústí v severozápadním cípu areálu). Ocelové konstrukce je práškově barvená do červena a funguje tak jako obousměrný „point se vue“. Plocha v okolí konstrukce je taktéž z parkového trávníku.

Návrh ocelové skeletové konstrukce vychází z opakovaného rozměru členění fasád průmyslových staveb (3x3m). Pochozí plocha konstrukce je z hustého tahokovu, v místě vykonzolování z tvrzeného skla (stejně jako zábradlí).

Obr. 12 Situace prostoru č. 4



Obr.13 Pohled od jihu



Obr.14 Pohled od jihu



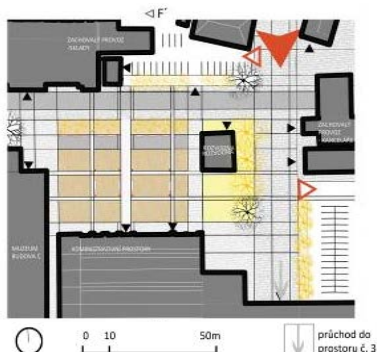
PROSTOR Č. 5

Popis: Návrh prostoru vychází z potřeby pokrytí několika funkcí, které mají skloubit jak potřebu pěšího pohybu a rekreace, tak vyřešení parkování. Z hlediska náplně okolních budov, která je převážně orientována na zachování provozu (skladu a administrativních budov) i navržení jim podobných, je pobytová část ztvárněna jako oáza klidu pro zaměstnance, ale i pro případné návštěvníky.

Zejména proto zde hraje hlavní úlohu vegetace, která vytváří kontrast k pracovnímu prostředí uvnitř budov. Od pěšího a automobilového provozu po severní a východní straně je oddělena stromovými pásy s podrostem a řadou solitér. Hlavní roli pro navození příjemného prostředí hrají záhony travin. V kombinaci s větrným a vodním živlem ve formě mlhových sloupů poskytují možnost k setrvání, poznávání, ale i procházení. To umožňuje cestní síť z vymývaného betonu. Za setmění je prostor zvýrazněn světelnými sloupky v rozích záhonu. Větší prostor k pobytu je pak umožněn na sever od záhonů pod korunami březek.

Neméně významná je funkce propojující. Díky rozšířenému průchodu je zde možnost průchodu do prostoru č. 3 (k objektu kavárny). Trasa parku je tímto ukončena a vytváří uzavřený cyklus.

Obr. 15 Situace prostoru č. 5



Obr.17 Záhony travin



Obr.16 Pohled od rozvodny



Obr.18 Pohled na průchod



DISKUZE

Návrh postindustriálního parku v části areálu Královopolské strojírny je ideovou studií urbánního prostoru. Nesnaží se zlehčit problematiku regenerace brownfields, ani netvrdí, že je jediným možným řešením. Nastiňuje však způsob zhodnocení objektu, který kdysi býval nositelem tradice a kvality, ikonou města Brna s významem v nadnárodním měřítku.

Areál Královopolské strojírny patří mezi největší brownfields města Brna. Rozlohou 38 ha je srovnatelný s objekty tzv. Posvitavské průmyslové zóny a díky svému charakteristickému tvaru je snadno rozeznatelný v jakémkoli měřítku mapy. Všechny tyto jeho kvantitativní atributy s sebou ale nesou kvalitativní břemena, která potenciálně brání jeho možnosti stát se objektem zájmu regenerace brownfields.

Prvním z nich je jeho lokalizace a s ní spojené písmeno C². Není ku prospěchu věci, pokud se takto rozlehlý areál nachází na okraji zastavěného území. O to víc, pokud je obehnán bariérou dopravního tělesa z jihu i severu a jakékoli jeho napojení na okolní obytnou zástavbu je závislé na budování pěších lávek a podchodů. Není tedy divu, že se veškeré snahy o regeneraci brněnských průmyslových úhorů obracují jiným směrem a jeho funkční využití ve stávajícím i navrhovaném územním plánu zůstává víceméně beze změny. Obdobně i napojení parku na systém zeleně a začlenění do urbanistické struktury činí jeho umístění obtížným.

Tento první problém otevírá diskusi, jak s ní naložit. Je zřejmé, že přilákat investory i uživatele do okrajové a špatně přístupné lokality je obtížným úkolem. Možným řešením by bylo otevření přístupu po trase nefunkční vlečky, jež vede z areálu směrem na jih do již přístupné obchodní zóny. Tento způsob však bude vyžadovat vnímání a plánování v širších souvislostech a naznačuje tak téma chybějící koncepce v regeneraci brownfields na území města Brna (dále v textu).

Druhým břemenem Královopolské strojírny je její obrovská rozloha a procento zastavění, které činí až 50 %. Jen těžko se na takto strukturované ploše může budovat propojovací princip veřejných prostor. Pro vznik parku či jakékoli nové urbanistické struktury by bylo nutno vypracovat asanační plán zahrnující demolici stávajících budov i infrastruktury. A to nelze bez souhlasu všech majitelů.

² Kategorizace brownfields města Brna dle Kovoprojekty (2009): písmeno C charakterizuje polohu brownfield vzhledem ke středu města, a to jako: „okrajová část, ostatní území až po hranice zastavěného území“. Areál Královopolské strojírny vykazuje i známky třídy C dle dělení CABERNET (IURS, 2010): „kategorie brownfields, která v současné době nemají řešení, ale tam kde je možné je určitou formou veřejné intervence posunout do kategorie B, veřejná podpora začíná být smysluplná a udržitelná“.

Nelze čekat, že se právě v tomto případě objeví osvícený investor, který vyřeší otázku složitých majetkových poměrů. První krok k obnově a zhodnocení prostoru bývalé brněnské pýchy, by měla udělat veřejná správa. Město Brno je navíc (dle ČUZK) vlastníkem všech volných ploch v areálu, a tak by se mohlo nechat inspirovat příkladem švýcarského Winterthuru (viz. kapitola 4. 8. 11).

K takovému jednání by ale mělo mít racionální důvod. Nikde není řečeno, že postindustriální park by měl vzniknout právě v areálu Královopolské strojírny. Pro správný výběr jeho lokality i detailního určení nových funkcí je zapotřebí celkové koncepce znovu využitých průmyslových úhorů. Její vytvoření může trvat pět let, realizace i deset až dvacet, nemluvě o časovém úseku rozhodování, který by tomu předcházel.

Řešit všechny předešlé problémy (i mnoho dalších souvisejících) není předmětem této diplomové práce. Jejím cílem je návrh ideového stavu. Pro areál Královopolské strojírny ale mluví i několik současných faktů (vyjádření majoritního vlastníka, historický význam, zachovalé industriální prvky, apod.). Společně se současnými tendencemi a plány na revitalizaci vodních toků lze doufat, že by jeho realizace byla v budoucnosti možná. Po obnově brownfields, které se nacházejí blíže centru města a leží podél vodních toků, by mohla na řadu přijít i Královopolská strojírna, jež leží v blízkosti zatrubněné Ponávky. Studie postindustriálního parku se zabývá spíše konceptuálním návratem- možností přivedení vody z přilehlých štol do navržených vodních prvků. Lze ale zvážit i možnost celkové revitalizace vodního toku, která by mohla formu i umístění vodních prvků, ne-li celý návrh, ovlivnit.

Návrh jinak pracuje se současnými podmínkami. Respektuje provozní vztahy vně i uvnitř areálu, zachovalé funkce a hodnoty a pro zvolené prostory hledá nejlepší možné řešení. Snaží se zaujmout potenciálního uživatele parku, kterým je jak obyvatel Králova Pole, návštěvník muzea, kulturně dychtivý člověk, tak i místní zaměstnanec. Typy skupin, které lze najít v již realizovaných příkladech jinde po světě. Rozdělení funkcí jednotlivých budov a ploch tak vychází z jejich požadavků a potřeb.

Areál Královopolské strojírny je velkým oříškem nejen pro představitele Brna, investory a architektky. Svou rozlohou, strukturou a obsahem nabízí možnost různorodého využití na poli ochrany industriálního dědictví, regenerace brownfields, udržitelného rozvoje a urbanismu. A jako takový vstupuje do života každého obyvatele města. Je tedy na nás, jak se k jeho rozlousknutí postavíme.

ZÁVĚR

Cílem této práce byl návrh postindustriálního parku v areálu Královopolské strojírny Brno. Sousloví „postindustriální park“ je přitom v současnosti v České republice stále více teoretickým termínem, než hmatatelnou skutečností. Realizace obdobně rozsáhlých projektů je zde v porovnání se západem teprve na začátku (pomineme-li projekt ostravských Nových Vítovic) a tak je nutno hledat inspiraci jinde. Z hlediska české zahradní a krajinné tvorby je výhodou stát na počátku a mít možnost nastolit vysokou úroveň v přeměně brownfields a dotváření urbánních prostorů.

V teoretické části se proto diplomová práce zabývala srovnáním světové a domácí situace na poli konverze průmyslových brownfields a uváděla výhradně zahraniční příklady realizací.

Samotný návrh byl vytvářen jako ideového řešení. Nebyl omezen žádnými předpisy, limity a finančními toky. Hledal nejlepší možné řešení pro danou lokalitu. Jelikož je areál Královopolské strojírny velice rozsáhlý (a jeho celostní řešení by bylo v rozsahu disertační práce), soustředil se na vybranou část, jejíž výběr odůvodnil v předcházejících analýzách.

Konkrétní prostory návrh řešil jako funkční celek, systém schopný samostatné existence, avšak s možností zachování provozu ve zbytku areálu i v samotné části postindustriálního parku. Koncept návrhu vycházel z výsledků podrobně zpracovaných analýz. Nesnažil se ohromit autorskou originalitou, ale originalitou vlastní pro areál Královopolské strojírny. Díky tomu vznikla studie přiměřená, respektující hodnoty dané lokality, vyjadřující svůj názor pomocí moderních prostředků a forem. Park splňující současné nároky společnosti, ale i jasně odkazující na kvality dob minulých.

LITERATURA

DRKOŠOVÁ, Marcela: *Brownfields a jejich opětovné využití ve městě Brně.* In: *Urbanismus a územní rozvoj.* 7 ročník 4/ 2005.: s. 2-6. Brno, Ústav územního rozvoje, 2005. ISSN: 1212-0855