
THE OPPORTUNITIES OF BUILDING OF ECO-COMMUNITIES IN RURAL AREAS

MOŽNOSTI BUDO VANIA EKOKOMUNÍT VO VIDIECKOM PROSTREDÍ

Škvarková J., Halašová M.

Department of Landscape Ecology, Faculty of Natural Sciences, Comenius University in Bratislava, Mlynská dolina - B2, 842 15 Bratislava, Slovak Republic

E-mail: skvarkova@fns.uniba.sk

ABSTRACT

The main aim of this article is to propose possibilities for creating ecological communities (Eco-community) in the rural environment. The second aim of this article is to explain the life of Eco-communities in relation to the constant sustained growth. Additionally the article provides theoretical background on constant sustained growth, its historical progress and its local and global dimensions. The examples of real, functional Eco-communities confirm the connection with the principles of constant sustained growth of human settlements. The philosophy of permaculture, as one of the possibilities in the creation of Eco-communities, is also explained in the article. Among the alternatives we describe the investment project model for eco-suburbs and its community planning using the tools of environmental management and Local Agenda 21. The last paragraphs were dedicated to spatial - functional analysis and a description of community survey for a model area. After the survey was completed a proposal plan of action was developed and its results were included in the swot analysis of the model area.

Key words: constant sustained growth, eco-community, urban and rural environment, community planning, possibilities of creation of eco-communities

ÚVOD

Téma komunit je v súčasnosti stále aktuálnejšia a tento pojem sa začína stále výraznejšie etablovať aj u nás. Viac sa hovorí o trvalo udržateľnom rozvoji, uplatňovaní miestnej Agendy 21 a o zainteresovanosti ľudí do vecí verejných. Veľa ľudí sa zamýšľa nad zmyslom života a pri pohľade na svet okolo seba prepadá pocitu nezmyselnosti, rozčarovania a bezmocnosti. Moderná spoločnosť, v súlade s ekonomickou teóriou, smeruje k stále väčšiemu ekonomickému rastu, z ktorého si urobila životné krédo: „Produkovanie – spotreba – materiálny blahobyt“. Existuje však aj iná alternatíva, kde nerozhoduje štát, ani všemocná ruka trhu. Tou alternatívou je komunita, ktorej hlavným cieľom je trvalo udržateľný život, rešpektujúci prírodné zákonitosti, ľudskú individualitu, ale aj napĺňanie ideí o spolupatričnosti a nezištnej pomoci. Skupina ľudí, ktorých spája miesto, kde žijú, vízia, ku ktorej smerujú a hodnoty, ktoré zdieľajú. Spoločenstvo, ktoré na základe konsenzu rozhoduje o svojich aktivitách a súčasných potrebách svojich členov v záujme zachovania zdrojov pre generáciu v budúcnosti. Komunity miestnych ľudí, ktorí riadia vlastné ekonomické záležitosti v záujme všetkých a zároveň sa snažia žiť trvalo udržateľným spôsobom života, nie sú žiadnou utópiou. Vo svete už existuje veľa príkladov. My sa tomu musíme ešte učiť. Je to možno dôsledok

dlhého obdobia totality, kde všetko riadil štát a doznievajúceho obdobia bezbrehého materializmu, kedy sa ľudia snažia naplniť všetky materiálne túžby, ktoré im boli odopierané. Pre všetkých, ktorí premýšľajú o dnešnom svete, o jeho budúcom smerovaní a o dôsledkoch nášho dnešného konania pre generácie, ktoré prídu po nás, môže byť komunitný spôsob života veľkou inšpiráciou. Práca na tejto téme bola veľmi inšpiratívna aj pre mňa. Aj keď som patrila do skupiny ľudí, ktorí sa nad problémami tohto sveta zamýšľali, ale prepadal ich pocit bezmocnosti, že jednotlivec nič nezmení, štúdium a analýza komunitného spôsobu života motivoval aj mňa. Heslo: „Mysli globálne a konaj lokálne“ to vystihuje dokonale. Každý môže začať sám od seba, pretváraním svojho okolia a pozitívnym príkladom pre ostatných. Veď malá zápalka dokáže zapáliť les a jednotlivec svojím príkladom môže strhnúť aj ostatných a potom spoločne pracovať na lepšom a hlavne udržateľnom živote.

MATERIÁL A METODIKA

Práca má prevažne teoretický charakter. Hlavný cieľ príspevku – popisanie a navrhnutie možností budovania ekokomunit v rurálnom prostredí, bolo možné uskutočniť za pomoci rôznych výskumných nástrojov.

Medzi kľúčové inštrumenty patrilo štúdium dokumentov a odbornej literatúry o problematike trvalo udržateľného rozvoja, živote a charakteristike komunit, ako aj špecifickosti ekokomunity.

Internetové zdroje poskytli relevantné informácie pre popis konkrétnych, fungujúcich ekokomunit, ktoré boli konfrontované a verifikované prostredníctvom rozhovoru s reálnymi účastníkmi komunitného spolunažívania. Boli navrhnuté a popísané tri možné prístupy budovania trvalo udržateľnej komunity.

Prvou možnosťou je uplatnenie individuálneho prístupu, tzv. domáca ekológia a dobré susedstvo, čo v sebe zahŕňa rozhodnutie a realizáciu zásad permakultúry. Ďalšou možnosťou je vybudovanie ekosídlička, čo je možné realizovať len v spolupráci s investormi, projektantmi a samosprávou. Poslednou, popísanou možnosťou je postupné budovanie ekokomunity v mestskej štvrti, mestskom sídlisku, alebo vidieku prostredníctvom environmentálneho manažmentu, komunitného plánovania a realizácie miestnej Agendy 21.

Výskumná časť príspevku sa zaoberá realizáciou počiatočných krokov postupu vytvárania ekokomunity v časti urbanistického obvodu Banská Štiavnica – Juh, ktorá je lokalizovaná na ulice Dobšinského a Krasku. Z navrhnutého postupu sa realizovala priestorová a funkčná analýza lokality a bol vykonaný komunitný prieskum s pozitívnym navrhnutého anketového lístka. Výsledky ankety boli spracované kvalitatívnymi a kvantitatívnymi štatistickými metódami a ich vyhodnotenie a interpretácia sú základom pre vytvorenie SWOT analýzy tejto konkrétnej komunity.

VÝSLEDKY A DISKUSIA

Neschopnosť spoločenských systémov 20. storočia reálne dosiahnuť stanovenú tézu „urbanity“, t.j. „vyššie naplnenie ľudského života“ viedlo isté skupiny ľudí k zakladaniu spoločenstiev, nazývaných „komunity“. Uvedený názov nepochádza zo slova „komúna“ alebo „komunizmus“, ale pochádza z anglického označenia „common unity“ t.j. spoločná jednota a označuje skupinu ľudí dobrej vôle snažiacich sa o vybudovanie spoločenstva na základe spolupráce ľudí medzi sebou a spolupráce s prírodou bez ohľadu na ich sociálnu a národnostnú príslušnosť, politické alebo náboženské presvedčenie. Bola to zároveň reakcia na rozbitie sociálnych medziľudských väzieb spoločenských systémov nášho storočia, či už v dôsledku kapitalistického systému maximalizácie ziskov za každú cenu a z nej vyplývajúceho individualizmu a konkurencie alebo komunistických zámerov ideovo jednotných más s následným potieraním ľudskej individuality a slobodnej vôle. Zakladanie komunít prinieslo so sebou nielen rešpekt k prírode ako takej a k jej prirodzeným zákonitostiam, ale aj praktickú realizáciu v dnešnom poňatí „trvalo udržateľných stratégií“. Cieľom komunít je a aj v budúcnosti bude poskytnúť reálnu alternatívu k životu súčasnej spoločnosti, ktorá evidentne nie je schopná zabezpečiť spôsob ľudskej existencie, ktorý by sa mohol označiť ako plnohodnotný alebo trvalo udržateľný, pretože celospoločensky zatiaľ nie je ochota k zmene systému hodnôt a spôsobu života. Komunitný systém realizovaný od 60. rokov nášho storočia v krajinách západnej Európy, USA, Austrálie atď. vyvinul prvky vedúce k vyváženej ľudskej spoločnosti nielen poskytnutím priestoru pre skutočné ľudské potreby, ale systémom opatrení v oblasti hospodárstva a správy, podriadené cieľom „urbanity“ (Nagy, 2002).

Jednoduchá definícia komunity je takáto: skupina ľudí, ktorí majú niečo spoločné – vieru, miesto bydliska, cieľ potreby, ktorí si želajú byť identifikovaní ako skupina kvôli vzájomnému zdieľaniu a/alebo vzájomnému úžitku alebo jednoducho preto, že cítia, že tam patria (Szabóová, Flenley, 2005). Sarason (Halamová, 2002) hovorí o komunite ako o ľahko dostupnej vzájomne sa podporujúcej sieti vzťahov, na ktorú sa človek môže spoľahnúť. Charakteristickou črtou komunitných iniciatív (ktoré nemajú len podobu malých záujmových skupín, ale realizovali sa zatiaľ aj v okruhu sídiel, miest alebo dokonca regiónov) je ich aktivizácia zdola, t.j. neboli iniciované oficiálnymi štátnymi ani hospodárskymi štruktúrami. Počas v podstate už niekoľkých desaťročí sa podarilo zrealizovať mnohé životaschopné a funkčné prvky komunitných systémov ako napr. etické komunitné investície, podnikanie, obchody a banky, bezpečný LETS – systém výmeny tovaru a služieb, pozemkové trusty, lesy a záhrady, ekosídlská a ekodediny postavené na základe ekologických stavebných postupov s centrami využívajúcimi ekologické technológie, s komunitnými recyklačnými strediskami atď. Život v eko-dedínach sa zakladá na spojení a rozvíjaní aspektov duchovnosti, kultúry, ekonómie a ekológie (Nagy, 2002). Komunitné plánovanie je proces vyžadujúci dôkladné mapovanie všetkých predstaviteľných oblastí života ľudí v danom definovanom priestore a vzťahov vo vnútri komunity a medzi komunitami a väčšími územnými celkami (Wates, 2006). Ekokomunita je spoločenstvo ľudí žijúcich v mestskom, vidieckom sídle alebo osade, v rovnováhe s prírodou. Ekokomunita môže existovať v akejkoľvek krajine, regióne alebo sídle pričom ekonomická vyspelosť danej krajiny vôbec nie je dôležitá. Naopak, záleží na snahe ľudí, žijúcich v komunite, ísť cestou hľadania a praktického uplatňovania takých technológií a vzorcov chovania (dobrovoľná skromnosť), ktoré povedú k šetrnejšiemu využívaniu prírodných zdrojov, k ešte dokonalejšiemu pochopeniu nášho miesta v prírode a tým aj trvalo udržateľnému životu. Ekokomunity sú spoločenstvá, v ktorých sa ľudia navzájom podporujú a cítia zodpovednosť za druhých. Vyznačujú sa silným vedomím príslušnosti ku komunite. Tieto spoločenstvá sú také malé, že v nich každý cíti, že nie je prehladaný, že je ho počúvajú a aj on je otvorený komunikácii s ostatnými členmi spoločenstva. Každá ekokomunita má svoje špecifické kultúrne i geografické rysy. Život v ekokomunite má štyri hlavné rozmery – spoločenský, ekologický, kultúrny a duchovný, ktoré spolu tvoria trvalo udržateľný celok, ktorý podporuje rozvoj osobnosti všetkých jej členov (Halašová, 2008). Ekokomunity sú laboratória, v ktorých vzniká nová, spravodlivejšia spoločnosť, založená na vzájomnej úcte, porozumení a spolupatričnosti. Sú to semienka budúcnosti. Ich cieľom je vytvoriť také spoločensko-kultúrne prostredie, ktoré podporuje rozvoj človeka, ale zároveň ho začleňuje do prirodzeného prírodného prostredia. Ako nová spoločenská štruktúra, sú alternatívou proti súčasnému paradoxnému trendu rozvoja sídiel so sebaštruktúrnym základom, závislosti na najslabšom článku v reťazci. Ekokomunity predstavujú model, ktorý môže byť široko použitý pri plánovaní a reorganizácii ľudských sídiel v 21. storočí. V ekokomunitách sa realizuje to, o čom sa inde iba rozpráva. Prenášajú ekologickú teóriu do každodennej praxe a sú tak vzorom rozvoja, ktorý dáva do rovnováhy najhlbšie potreby ľudí so starostlivosťou o prirodzené životné prostredie. Základnou myšlienkou rozvoja ekokomunit je pranie byť zodpovedný za svoj život i životy druhých a túžba vytvárať takú budúcnosť, v ktorej môže človek žiť v trvalej rovnováhe s prírodou. Ekokomunity vznikajú často na odľahlých miestach, kde sa ľudia snažia nájsť trvale udržateľný životný štýl.

Cieľom je čo najmenšia závislosť na zvyšku spoločnosti a potravinová, materiálna a energetická sebestačnosť. Z toho dôvodu pracujú viacerí členovia výhradne vo vnútri komunity. Najčastejšie majú podobu novodobých dedín, osád (ekodedinky), ale môžu byť i súčasťou bežnej obce (Brúna, 2011). Uvádzajú sa nasledovné osobitosti, charakteristiky:

- Poľnohospodárska výroba sa vykonáva na okolitých poliach a lúkach bez využitia umelých hnojív a najmodernejšej mechanizácie. Využíva sa i sila hospodárskych zvierat.
- Energie je z veľkej časti získavaná z obnoviteľných zdrojov – spaľovaním biomasy, využitím solárna energie pre ohrev vody či výrobu elektrickej energie.
- Vznikajúci odpad je dôsledne triedený, bioodpad sa kompostuje, odpadová voda je spracovávaná v biologických čistiarnach odpadových vôd. Oproti bežným domácnostiam tu vzniká menej odpadu vďaka menšiemu množstvu obalov a nekonzumnému spôsobu života.
- Voda býva z vlastných zdrojov. Pitná voda sa využíva výhradne pre prípravu potravy a na pitie, na ostatné činnosti vrátane prania sa používa voda dažďová (závisí na miestnych podmienkach).
- Dôležitá býva i samotná architektúra. Stavby spĺňajú nároky zelenej architektúry, dá sa však vysledovať niekoľko odlišných prístupov, ktoré sa môžu rôzne prelínať (Brúna, 2011).

Wisner (1996) hovorí o troch základných kvalitatívnych predpokladoch trvalo udržateľnej komunity. Po prvé je to etický základ komunity, jej hodnoty, ideály a vízie, spoločná viera o možnosti žiť zodpovedne a vzájomne sa rešpektovať. Po druhé, trvalo udržateľná komunita musí mať vlastnú identitu, vedieť kto je a aká je jej história, pretože z identity vyplýva sebadôvera. Silný vzťah ľudí k miestu kde žijú, posilňuje ich spoločné záujmy a vyznávanie spoločných hodnôt založených tak na vzťahu k minulým generáciám, ako aj záujmu o budúcnosť. A tretí predpoklad je o poznaní výnimočnosti miesta, kde ľudia žijú a ktoré volajú domov, ktoré ich formuje a obohacuje o starostlivosti, ktorú mu venujú. Vypracovať stratégie, ktoré komunity môžu použiť v procese trvalo udržateľného rozvoja, znamená vyhľadať a formulovať také ciele a opatrenia, ktoré zamedzia odstredivým silám pôsobiacim v komunitách, zmiernia vonkajšie tlaky, ktorým sú vystavené, a posilnia vnútorné predpoklady pre vyvážený a udržateľný rozvoj (Švihlová, 2006). Nozick (1999) zhrnula obsah stratégie, ktorá by vyhovovala takto formulovaným kritériám do nasledovných piatich oblastí:

- zlepšenie miestneho blahobytu prostredníctvom ekonomickej sebestačnosti,
- získanie kontroly nad miestnymi zdrojmi,
- zabezpečenie ekologickej udržateľnosti,
- uspokojovanie individuálnych potrieb,
- budovanie komunitnej kultúry.

Základom permakultúry je etika starostlivosti o Zem, teda o celý zemský ekosystém, o všetky jeho druhy (Kotoučková, 2004). Jadrom je základná túžba robiť to, o čom si myslíme, že je správne

a stať sa tak aktívnym elementom riešenia vedúceho k uzdraveniu a nezostávať ako súčasť problému. Etika Permakultúry sa dá podľa Whitefielda (1996) zhrnúť do troch základných bodov:

1. starostlivosť o Zem,
2. starostlivosť o ľudí,
3. každému spravodlivo.

Starostlivosť o Zem sa dá chápať ako osvietené seectvo, pochopenie, že my ľudia sa musíme starať o Zem a všetky jej životné systémy, pretože naše prežitie priamo na nich závisí. Na hlbšej úrovni je to však uvedomenie, že celá Zem je jediný živý organizmus, ktorého neoddeliteľnou súčasťou sme i my, ľudia, tak isto ako všetky ostatné živočíchy a rastliny. Ochrana zostatkovej nedotknutej prírody by sa mala stať jednou z našich najvyšších priorít. Ľudské sídla, vytvorené permakultúrou sú oveľa priateľskejšie k Zemi než tie, ktoré sú formované dnešnou poľnohospodárskou a priemyselnou technológiou. Permakultúra však neznamená premenu celého sveta na produktívny konzumovateľný ekosystém. Naopak, prijatím princípov permakultúry môžeme zvýšiť produktivitu nami obrábanej pôdy natoľko, že jej budeme musieť obhospodarovať oveľa menej (Whitefield, 1996). Celý systém je postavený na dizajne zjednocujúcom nízkoenergetické bývanie a krajinu. Používanie čo najmenej materiálov, minimálneho znečisťovania životného prostredia a šetrného využívania prírodných zdrojov. Pri praktickom projektovaní sa využívajú znalosti z viacerých odborov – vlastnosti vody, prúdenie vzduchu, pôsobenie slnečnej energie, geodézie, pôdoznanectvo, znalosti vzájomného prepojenie funkcií živočíšnych a rastlinných systémov, zadržovanie vody v krajine. Je to vlastne aktívna aplikácia vecí a princípov, ktoré sú odporované z prírody, na systémy, ktoré vytvárame my sami. Tento dizajn integruje domy, rastliny a živočíchy do jedného živého systému, ktorým kopírujeme prírodu. Takto sa dá vytvoriť prirodzené prostredie, rovnako stabilné ako je napríklad dažďový prales. Stabilitou je myslený ekologicky zdravý a ekonomicky výnosný ekosystém. Môže byť jednoduchý alebo zložitý, ale vždy vychádza z podmienok konkrétneho miesta (Kotoučková, 2004).

Starostlivosť o ľudí je rovnako dôležitá, ako starostlivosť o Zem. V minulosti existovali v podstate udržateľné spoločnosti, ale za cenu otrockého života väčšiny ľudí. Permakultúra sa však nechce vracieť do týchto dôb, ale chce nahradiť otrockú drinu a fosílna palivá používaním inteligentného hospodárenia. V praxi je všeobecne známe, že technické riešenia sa hľadajú oveľa ľahšie ako ľudské a spoločenské. V podstate je dobre známe, ako je potrebné zmeniť priemysel a poľnohospodárstvo, aby sa stali udržateľnými. Ale ako si poradiť s ľudskými emóciami ako je strach alebo chamtivosť sa zatiaľ nezistilo a práve tieto dve ľudské vlastnosti sú hlavné príčiny, ktoré nám bránia v ďalšom pokroku. Ľudia praktizujúci permakultúru si stále viac uvedomujú, že ak chceme uspieť vo vytváraní udržateľných ľudských sídiel, musíme sa okrem starostlivosti o Zem venovať hlavne starostlivosti o ľudí. Táto problematika zahŕňa všetko, od učenia sa komunikovať a počúvať druhých, až po projektovanie miest spôsobom, ktorý bude napĺňať skutočné ľudské potreby (Whitefield, 1996).

Každému spravodlivo je filozofia pochopenia, že Zem má svoje obmedzenia. Nemá nekonečné rozmery, takže ani naše „chute“ nemôžu byť nekonečné. Aj keď už recykujeme, alebo dávame prednosť „ekologicky priaznivým“ produktom, vzhľadom na stále zvyšujúcu sa spotrebu, sa z našich problémov nedostaneme. Podľa Whitefielda (1996) nie je reálna náhrada za stále zvyšujúcu sa spotrebu neobnoviteľných zdrojov. Naša súčasná ekonomika vyrába takmer všetko zo zdrojov neobnoviteľných. Dokonca i obnoviteľné zdroje, ktoré sú spotrebúvané rýchlejšie ako sa obnovujú, sa touto nadmernou spotrebou stávajú prakticky neobnoviteľné. To však neznamená, že by sme mali trpieť biedou. Znamená to len toľko, že Zem môže prežiť v zdravom stave len vtedy, keď budeme schopní zladit' svoju spotrebu s našimi skutočnými potrebami a nie a našou chamtivosťou. To znamená ponechať dostatok priestoru aj ostatným druhom, dostatok potravín a zdrojov pre všetkých ľudí a zanechať budúcim generáciám planétu ako dôstojné miesto pre život a uspokojovanie základných potrieb. Inými slovami, musíme sa naučiť brať si len svoj spravodlivý podiel.

Významnú úlohu pri vytváraní a fungovaní ekokomunity plnia nástroje, ktoré sú zamerané na spoluprácu s verejnosťou a aktivity komunity. Nástroje komunitného plánovania sú zamerané na vyhľadávanie problémov, zvyšovanie povedomia verejnosti a jej účasť v rozhodovacom procese, od prípravy až po ukončenie plánovacieho procesu. Environmentálny komunitný manažment podľa Halašovej (2008), predstavuje využitie nástrojov a metód všeobecného manažmentu na dosahovanie trvalej udržateľnosti v spoločenských (ekologická, ekonomická, sociálna, spirituálna vyváženosť) a na zavádzanie environmentálnych manažérskych systémov v ľudských sídlach (aplikácia normy rady ISO 14 000). Komunitný aspekt riadenia sa môže prejavovať v identifikovaní, kreovaní a hodnotení komunitných prvkov v konkrétnom sídelnom prostredí, v organizácii, v komunitných projektoch na samosprávnej alebo nevládnej úrovni (nadácie, občianske združenia).

Komunitný prieskum

Technika, na zisťovanie názorov obyvateľov miestnej komunity. Je to prvý krok v praktickej realizácii budovania ekokomunity. Základným prostriedkom v realizácii prieskumu je dobrovoľník, dobrovoľníci z prostredia komunity, ktorí získavajú informácie od ostatných. Získané informácie sa použijú ako pomocný materiál, ktorý bude usmerňovať prácu na rozvoji komunity. Po vykonaní prieskumu sa dobrovoľníci stretnú, prieskum vyhodnotia a na základe odpovedí si dohodnú ďalší postup a rebríček priorit.

NÁVRH ANKETOVÉHO LÍSTKA

1. Vyjadrite na škále 1-5, nakoľko sa zaujímate o životné prostredie
2. Na škále 1-5 určíte nakoľko ste spokojný s bývaním v tejto lokalite.
3. Vyhľadáвате aktívne informácie a aktuality z oblasti starostlivosti o ŽP ? (áno, nie).
4. Myslíte si, že jednotlivec môže svojím správaním ovplyvniť celkový stav ŽP? (áno, nie)
5. Zúčastnili ste sa už niekedy na seminári, školení, besede, alebo prednáške? (áno – aká téma, nie – na akej by ste sa zúčastnili)
6. Zúčastnili ste sa už niekedy aktívne na zlepšovaní lokálneho prostredia? (áno, nie)
7. Počuli ste už o termíne dobrovoľná skromnosť? (áno, nie)
8. Separujete odpad? (áno, nie – prečo?)
9. Zhodnocujete bioodpad prostredníctvom kompostovania? (áno, nie – prečo?)
10. Pestujete vo svojej záhradke, balkóne úžitkové rastliny? (áno, nie)
11. Využívate alternatívny vodný zdroj? (áno, nie)
12. Ako vykurovate svoje obydlie?
13. Spotreba energie vo vašej domácnosti v poslednom období : stúpa, je rovnaká, klesá?
14. Aký spôsob dopravy preferujete?
15. Zúčastnili by ste sa aktívne pri vytváraní ekokomunity?
16. Aké aktivity by ste navrhli pre zlepšenie života v tejto lokalite?

Pre overenie navrhnutého postupu budovania ekokomunity, sme v praxi vyskúšali realizovať pociatočný krok, vstupnú analýzu v modelovom území. Najskôr sa vykonala priestorovo - funkčná analýza, ktorá vyústila do anketového prieskumu s využitím navrhnutého anketového lístka.

Vybratá lokalita sa nachádza v urbanistickom obvode Banská Štiavnica – Juh, konkrétne ulica P. Dobšinského a I. Krasku. Tieto ulice vytvárajú akoby uzavretý okruh s vnútornými väzbami, ideálne modelové prostredie pre vytvorenie ekokomunity. Táto lokalita bola vybratá aj z dôvodu trvalého bývania autorky práce a detailného poznania obyvateľov aj priestoru, čím sa zjednodušila komunikácia a ochota odpovedať na otázky z komunitného prieskumu. Podľa Územného plánu mesta Banská Štiavnica (2008) je urbanistický obvod Juh s prevahou funkcie bývania hromadného charakteru doplnený funkciou bývania individuálneho charakteru (rodinné domy), funkciou občianskej vybavenosti (základná škola, komplex obchodov a služieb, katastrálny úrad, pobočka sociálnej poisťovne) a priemyselnej výroby (objekt textilnej fabriky Pleťa, v súčasnosti z časti využívaný na drevovýrobu, z časti chátrajúci). Najrozmanitejší záber funkcií sa odrzrkadľuje na

kompozične i funkčne nevyvázenej štruktúre. Objekty bytových domov sú v ostrom kompozičnom kontraste s historickou štruktúrou jadra. Poloha a veľkosť areálu priemyselnej výroby vytvára stret medzi susediacimi funkciami. Stavebnotechnický stav štruktúry je výborný s výnimkou nedostavaného objektu Plety. Intenzita funkčného využitia je primeraná. Severozápadná časť obvodu zasahuje do pamiatkovej rezervácie Banská Štiavnica. Pre toto územie platí potreba konzervácie fyzickej pamiatkovej štruktúry, obnovy chýbajúcej pamiatkovej štruktúry a revitalizácia funkčného využitia. V tomto obvode sa nachádza aj vybraná lokalita, v ktorej boli realizované základné kroky budovania ekokomunity. V lokalite dominuje zástavba využívaná na individuálne bývanie (jednopodlažné rodinné domy s pozemkom a predzáhradkou). Na ulici Dobšinského je zastúpená aj radová výstavba dvojpodlažných bytových domov taktiež s pozemkom a predzáhradkou. V tesnej blízkosti sídli základná škola J. Horáka, čo je veľkým prínosom pre realizáciu komunitného spoločenského života, lebo podľa Vincikovej (2008) školy tvoria kľúčový článok systému v spoločnosti orientovanej na udržateľný rozvoj. Objekt ZŠ bol daný do užívania v roku 1961. V rokoch 2009-2010 bola vykonaná kompletná rekonštrukcia všetkých budov v areáli školy (investícia vo výške 1,5 mil. eur zo štrukturálnych fondov EÚ). Areál pozostáva zo 4 budov: hlavná, prístavba INPAKO pre primárne vzdelávanie, školská jedáleň – dielne – klub, telocvična. V areáli školy sa nachádza školský pozemok so skleníkom, 2 antukové ihriská, pieskovisko a asfaltový školský dvor. Vykurovanie je zabezpečené vlastnou plynovou kotolňou a kompletne zmodernizované šatne, triedy, hygienické zariadenia, telocvična, jedáleň, kabinety, všetky vnútorné priestory poskytujú žiakom aj personálu vysoký štandard pracovného prostredia. Školu navštevuje cca 500 žiakov a prácu tu našlo 30 pedagogických a nepedagogických zamestnancov.

Podľa žijúcich pamätníkov, obyvateľov tejto štvrti, sa výstavba domčekov začala za podpory Prvého Slovenského štátu v rámci akcie Usmievavé Slovensko. Boli vybrané dva projekty, podľa ktorých sa súčasne začala výstavba solitérnych domčekov a dvojdomov. Projekty boli realizované ako družstevná zástavba z peňazí požičaných z banky a vkladov družstevníkov. Pozemok určený na výstavbu bol pôvodne trvalo trávnatý porast a zároveň areál konečnej železničnej stanice s priestorom na otáčanie a váženie vagónov. Tento fakt nám v súčasnosti pripomína už len názov ulice a zrenovovaná budova železničnej stanice, ktorá je využívaná ako dvojgeneračný rodinný dom. Technický stav a dizajn domov, ktoré potrebujú len minimálne opravy nasvedčujú, že tento projekt bol na tie časy mimoriadne moderný a nadčasový. V šesťdesiatych rokoch, už za socialistického zriadenia sa rozhodlo o pokračovaní zástavby, opäť v rámci družstevných projektov. Boli postavené 4 štvorbytové a ako posledné, 2 šesťbytové obytné domy. Zároveň sa začalo s výstavbou budovy základnej školy, ktorá niesla označenie II.ZŠ a v deväťdesiatych rokoch dostala názov ZŠ J. Horáka. Zelené plochy, prislúchajúce k domom a bytovkám, sú veľmi udržiavané a dobre rozvinuté. Taktiež v rámci areálu školy je zeleň dobre kultivovaná. Problematickou plochou, ktorú môžeme zaradiť medzi verejnú zeleň, je pozemok, ktorý sa nachádza pri areáli základnej školy a vznikol nasypáním pri výstavbe základnej školy. V minulosti bol vysadený ihličanmi a udržiavaný žiakmi základnej školy v rámci školských brigád. V tom čase bol aj miestom lokálnej meteorologickej stanice, čo zabezpečovalo sústavnú starostlivosť. Zmenou režimu a vlastníka došlo k úplnému zanedbaniu a nárastu náletových drevín. Postupne sa stáva aj

miestom vzniku divokej skládky. Fakt, že pozemok patrí mestu, vytvára možnosť využiť tento priestor pre vznik komunitnej permakultúrnej záhrady alebo ekocentra. Poloha, pri areáli školy tu ponúka možnosť výbornej spolupráce komunity so školou v rámci aktivít na vytvorení a kultivovaní tejto záhrady, s ponukou príjemného oddychového a relaxačného miesta, ktoré môžu využívať obyvatelia i žiaci. Taktiež by sa zabezpečila osobná zainteresovanosť žiakov na udržiavaní poriadku v prostredí, ktoré si sami vytvoria. Dopravná situácia bola v posledných rokoch predimenzovaná v dôsledku skracovania si cesty z hlavnej ulice Križovatka na obchvat a zvýšeného prechodu aut rodičov, privádzajúcich svoje deti do školy. Stále častejšie dochádzalo v ranných a popoludňajších hodinách ku dopravným kolapsom s ohrozením peších, preto mesto pristúpilo po dohovore s miestnou komunitou a vedením školy k zavedeniu opatrenia. Komunikácia, ktorá vedie cez ulicu Dobšinského sa stala jednosmernou s možnosťou parkovania. Situácia si vyriešila len z časti a nepriaznivá situácia sa presunula na ulicu Železničiarisku, kde navyše parkujúce autá znemožňujú prístup do garáží, ktoré sú súčasťou radovej výstavby. Táto vyhranená situácia je však len otázkou cca 2 hodín z celého dňa a vo zvyšnom čase sa stala táto štvrť zavedením tohto opatrenia veľmi tichou (pred zavedením opatrenia prechádzalo podľa prieskumu mesta cca 60 aut za hodinu, po zavedení „jednosmerky“ cca 2 autá; podľa vlastného pozorovania). Kvalita cestnej komunikácie je veľmi vysoká, je pravidelne udržiavaná v zimných mesiacoch. V jarných a letných mesiacoch sa na údržbe podieľa samotná miestna komunita. Napojenie dopravnej siete na autobusovú a železničnú stanicu je uspokojivé. Pre obyvateľov je podstatná vzdialenosť k občianskemu vybaveniu. V našom prípade sa jedná o štvrť Križovatka, ktorá sa stáva centrom urbanistického obvodu Juh a na pešo je cca 5 min od modelovej lokality.

Komunitný prieskum bol vykonaný autorkou, formou rozhovoru, kladením anketových otázok z Návrhu anketového lístka. Navštívených bolo 30 domácností zo 45 trvalo obývaných. Pri prieskume bolo zistené, že z 55 bytových jednotiek je 45 používaných na trvalý pobyt a 10 je využívaných prechodne, víkendovo alebo sú na predaj. Pri osobných návštevách a rozhovoroch v rámci komunitného prieskumu sme sa presvedčili, že demografické trendy sa potvrdili aj v tejto lokalite: vekový priemer v navštívených domácnostiach je 53 rokov, pričom len v 5 domácnostiach sa nachádzajú deti (3 domácnosti do 10 rokov, 2 domácnosti do 18 rokov). Z rozhovoru vyplynuli aj ďalšie zaujímavé fakty. Viac ako polovica obyvateľov tejto lokality je v dôchodku, zvyšná časť má pestré zastúpenie rôznych povolání (živnostníci, úradníci, advokát, učiteľ, policajt, stavbár, údržbár a ďalší), ale aj ženy na materskej a v domácnosti. Autorka viedla s respondentmi štandardizovaný rozhovor – kategorizovaný (výskumník má vopred pripravený súbor otázok). V navrhnutom anketovom lístku sú dva typy otázok:

uzavreté (alternatívne – áno/nie; výberové – škála odpovedí)

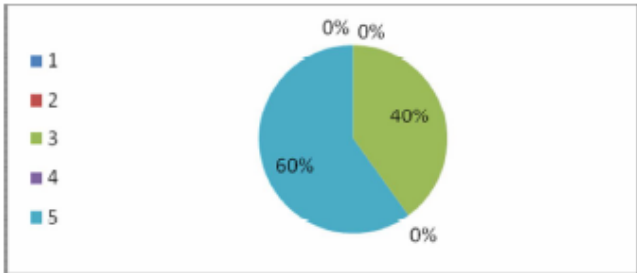
otvorené (neštruktúrované) – dávajú respondentom vzťahový rámec, ale neurčujú podrobnejšie ani obsah, ani formu jeho odpovede. Otvorené otázky umožňujú lepšie odhaliť skutočné postoje respondentov.

Počet trvalo obývaných domácností 45

Výsledky ankety

1. Vyjadrite na škále 1-5, nakoľko sa zaujímate o životné prostredie.

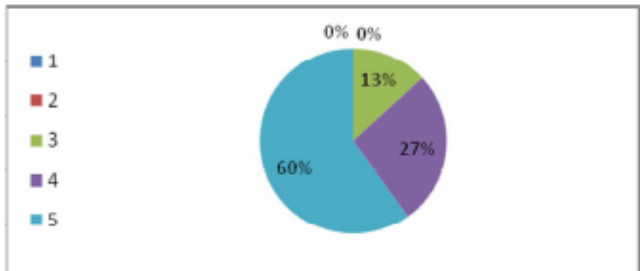
1	0	0%
2	0	0%
3	12	40%
4	0	0%
5	18	60%



Obyvatelia lokality vyjadrili vysoký záujem, ktorý je viditeľný aj navonok.

2. Na škále 1-5, nakoľko ste spokojný s bývaním v tejto lokalite.

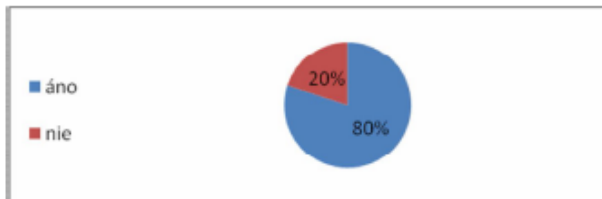
1	0	0%
2	0	0%
3	4	13,3%
4	8	26,7%
5	18	60%



Obyvatelia, ktorí svoju spokojnosť ohodnotili najvyššou známku, zároveň konštatovali, že táto lokalita napĺňa ich predstavu o bývaní a považujú ju za najkrajšiu v Banskej Štiavnici.

3. Vyhľadávate aktívne informácie a aktuality z oblasti starostlivosti o životné prostredie?

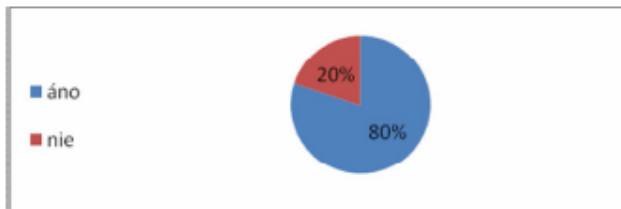
áno	24	80%
nie	6	20%



Medzi najviac preferované zdroje informácií patria: STV – Zelená revue, Enviromagazín, Separé; rôzne časopisy s tematikou životného prostredia a starostlivosti o dom a záhradu, Slovenský rozhlas, internet, ale aj návšteva rôznych seminárov a besied.

4. *Myslíte si, že jednotlivec môže svojím správaním ovplyvniť celkový stav životného prostredia?*

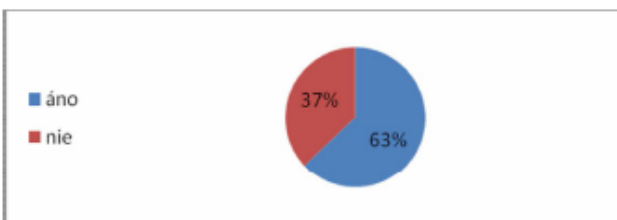
áno	24	80%
nie	6	20%



Tí, ktorí odpovedali nie, kladú bremeno zodpovednosti na plecia štátu cez vytváranie legislatívnych predpisov po ich dôsledné dodržiavanie a kontrolovanie.

5. *Zúčastnili ste sa už niekedy na seminári, školení, besede alebo prednáške (uved'te témy)?*

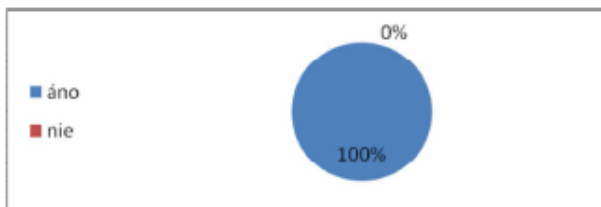
áno	19	63%
nie	11	37%



Áno – záhradkárčenie, včelárstvo, ochrana ŽP, bezpečnosť a ochrana zdravia pri práci, zdravé stravovanie, sloboda zvierat, alternatívna liečba, turistika, muzeológia, nové trendy v edukácii, domácnosť – prezentačné akcie, psychosociálne, duchovné cvičenia, jóga Vyjadrený záujem o ďalšie témy – lunárne pestovanie, permakultúra, komunitné spoločenstvo, ekoporadenstvo.

6. *Zúčastnili ste sa už niekedy aktívne na zlepšovaní lokálneho prostredia?*

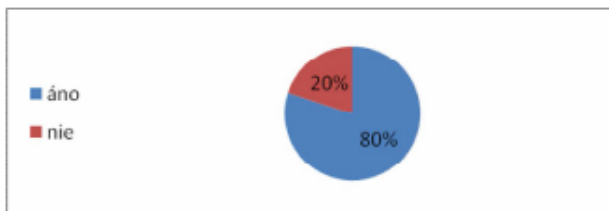
áno	30	100%
nie	0	0%



Všetci trvalo žijúci obyvatelia sa zúčastňujú na starostlivosti v okolí svojich príbytkov, kultivovaním záhradiek a predzáhradiek, ale aj udržiavaním cestnej komunikácie a chodníkov.

7. Počuli ste už o termíne dobrovoľná skromnosť?

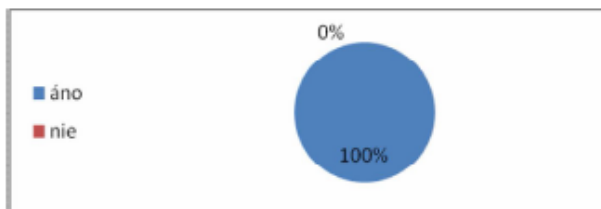
áno	24	80%
nie	6	20%



Pri rozhovore vyplynulo, že obyvatelia o tomto termíne nielen počuli, ale dobrovoľnú skromnosť aj reálne praktizujú, čo sa odzrkadľuje aj na ich zákazníckom chovaní. Keďže sú zastúpené hlavne vyššie vekové kategórie – dôchodcovia, byť skromný je samozrejmosť, v súčasnosti podporovaná aj zlou ekonomickou situáciou a neustále zvyšujúcou sa cenou energií.

8. Separujete odpad?

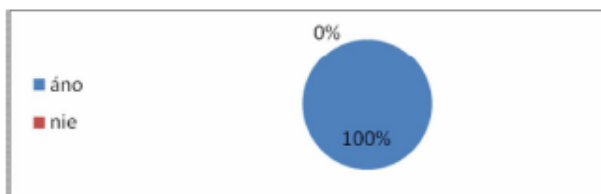
áno	30	100%
nie	0	0%



Všetci obyvatelia separujú odpad, ak keď nie všetci separujú všetky komodity. Väčšinou sú to plasty, sklo, kov a tetrapaky. Papier využívajú na rozkurovanie, alebo ho odovzdávajú žiakom pri hromadnom zbere papiera. Všetci by uvítali uzamykateľné stojiská s originálnymi nádobami na separovaný zber, nakoľko v súčasnosti zber realizujú do zberných vriec.

9. Zhodnocujete bioodpad prostredníctvom kompostovania?

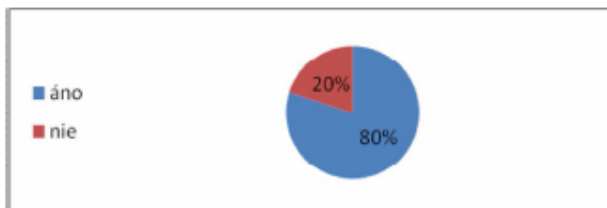
áno	30	100%
nie	0	0%



Kompostovisko sa nachádza pri každom rodinnom dome, ale aj v úžitkových záhradách za bytovkami. Obyvatelia vyjadrili záujem o komunitné kompostovanie a drvenie drevitého odpadu, ktorý vzniká pri jarnej prerezávke ovocných a okrasných stromov. V súčasnosti je likvidovaný spaľovaním, čo nie je vyhovujúce, žiaľ pri zlom servise technických služieb, jediné, možné riešenie.

10. Pestujete vo svojej záhradke, balkóne úžitkové rastliny?

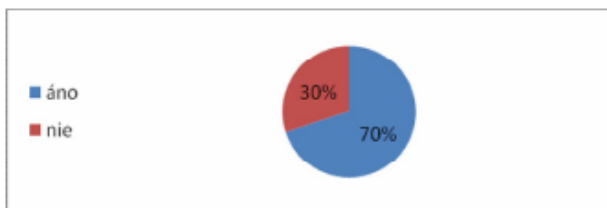
áno	24	80%
nie	6	20%



Keďže ku každému domu prislúcha pozemok s predzáhradkou a úžitkovou záhradou, väčšina obyvateľov túto časť využíva na domáce pestovanie zeleniny. Niektorí využívajú pre pestovanie skleníky a predpestujúajú si vlastné sadeničky v pareniskách alebo zimných záhradách.

11. Využívate alternatívny vodný zdroj?

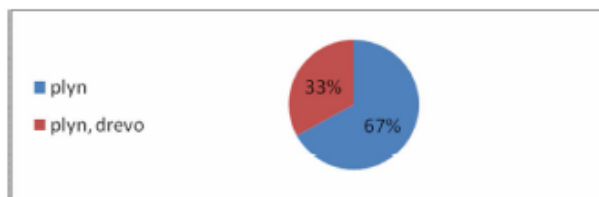
áno	21	70%
nie	9	30%



Ako alternatívny vodný zdroj sa využívajú hlavne zásobníky dažďovej vody, do ktorých je zvädzaná dažďová zo striech domov a garáží a používaná na polievanie a zalievanie WC. V niektorých domoch sa v pivnici zachovali studne s úžitkovou vodou, ktorá je aj takto využívaná.

12. Ako vykurujete svoje obydlie?

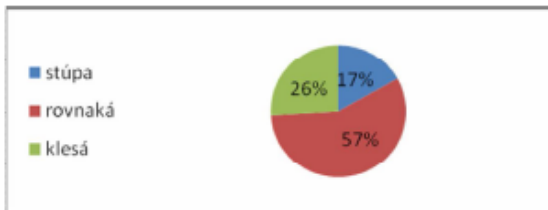
plyn	20	67%
plyn, drevo	10	33%



Lokalita bola plynofikovaná ako jedna z prvých v Banskej Štiavnici, zhruba pred 30 rokmi, preto je vykurovanie plynom na úrovni 100%. V poslednom období, hlavne pri vykonávaní rekonštrukčných prác sa 33% domácností rozhodlo pre doplnkové vykurovanie drevom prostredníctvom krbov s teplovzdušnými rozvádzačmi (prieduchmi).

13. Spotreba energie vo vašej domácnosti v poslednom období:

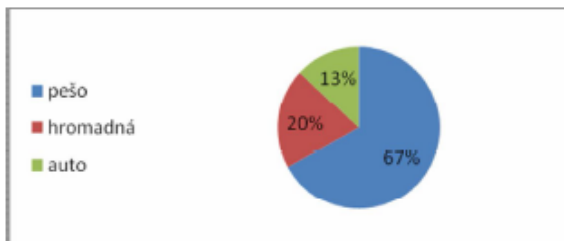
stúpa	5	17%
rovnaká	17	57%
klesá	8	26%



Stúpajúcu tendenciu zaznamenávajú rodiny s malými deťmi pre vyššie nároky na energiu, klesajúcu tendenciu zaznamenali domácnosti, kde boli realizované opatrenia znižujúce energetické požiadavky: zateplenie, výmena okien, ohrev teplej vody slnečnými kolektormi, výmena elektrických spotrebičov, doplnkové kúrenie drevom.

14. Aký spôsob dopravy preferujete?

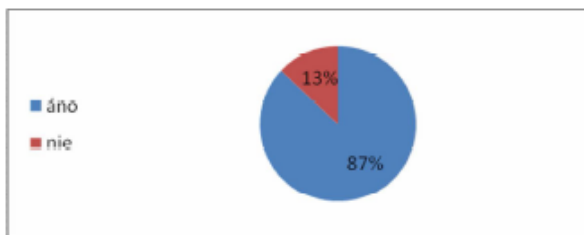
pešo	20	67%
hromadná	6	20%
auto	4	13%



Nakoľko sa v lokalita nachádza blízko k občianskej vybavenosti, obyvatelia preferujú pešiu prepravu, obyvatelia vo vyššom veku využívajú na prepravu po meste miestnu kyvadlovú prepravu. Na medzimestskú prepravu je uprednostnená hromadná preprava, pred autom aj z dôvodu neustále sa zvyšujúcich finančných nárokov na benzín a udržiavanie automobilu.

15. Zúčastnili by ste sa aktívne pri vytváraní ekokomunity?

áno	26	87%
nie	4	13%



Väčšina obyvateľov prejavila veľký záujem o projektovanie a realizáciu spoločných aktivít. Hlavné starší spoluobčania na dôchodku pociťujú prázdnotu a absenciu spolupatričnosti, ktorá by sa mohla obnoviť pri spoločných aktivitách. Tým, že už nemajú hlavné pracovné povinnosti, stávajú sa veľkým prínosom a vítaným ľudským zdrojom pri vytváraní ekokomunity. Keďže je zastúpené široké spektrum povolání a tým aj skúseností, komunita by mohla byť značne samostatná a nezávislá s možnosťou zaviesť LETS obchodovanie.

16. Aké aktivity by ste navrhli pre zlepšenie života v tejto lokalite?

Vytvárať spoločenstvo – ekocentrum, kultivovať susedské vzťahy, spríjemňovať okolie starostlivosťou o verejné zelené plochy, vytvárať partnerstvo so školou pri spoločných aktivitách, aktivity obmedzujúce dopravu, vytvárať parkovacie miesta, komunitné kompostovanie v rámci permakultúrnej záhrady, estetické zjednotenie plotov, vypracovať projekt pre zabezpečenie uzamknateľných stojísk na odpadové nádoby a separovaný zber.

<p style="text-align: center;">SLABÉ STRÁNKY</p>	<p style="text-align: center;">SILNÉ STRÁNKY</p>
<ul style="list-style-type: none"> • Vysoký priemerný vek obyvateľov • Vysoká migrácia za prácou • Zhoršená dopravná situácia • Kontaminácia pôdy ťažkými kovmi • Nízke využívanie obnoviteľných zdrojov energií 	<ul style="list-style-type: none"> • Vysoký záujem obyvateľov o ŽP • Aktívna starostlivosť o lokálne ŽP • Vysoká úroveň domácej ekológie • Čiastočná potravinová sebestačnosť • Vysoká motivácia a akcieschopnosť obyvateľov komunity
<p style="text-align: center;">OHROZENIA</p>	<p style="text-align: center;">PRÍLEŽITOSTI</p>
<ul style="list-style-type: none"> • Nekončiaca a prehlbujúca sa ekonomická kríza • Absencia environmentálnych aktivistov z externého prostredia • Zvyšovanie množstva sociálne slabšej vrstvy obyvateľstva (existenčné problémy, krádeže úrody vypestovanej v domácich záhradkách) • Vandalizmus, sprajerstvo, duchovná apatia a ničenie majetku ľudmi, ktorí prechádzajú lokalitou v nočných hodinách 	<ul style="list-style-type: none"> • Lokalizácia v peknom prostredí v novej časti historického mesta, uprostred Štiavnických vrchov • Možnosť čerpať prostriedky z fondu rozvoja bývania na revitalizáciu, zateplenie bytových jednotiek a nákup solárnych kolektorov • Možnosť spolupracovať s Miestnym skrášľovacím spolkom • Vytvoriť permakultúrnu záhradu s neudržiavanej plochy susediacej s areálom školy za pomoci nadácie EKOPOLIS

ZÁVER

Žiadna ekokomunita nie je rovnaká, žiadna neponúka uniformné a všade platné riešenia. Každá je jedinečná, každá sa musí snažiť hľadať svoju vlastnú cestu k trvalo udržateľnému životu. Štúdiom pri vytváraní tohto príspevku sme sa presvedčili, že k cieľu nevedie len jedna cesta. Možnosť, ako vytvoriť a naplniť vízie trvalej udržateľnosti je množstvo. V predkladanom príspevku sme si vytýčili prioritný cieľ: konkretizovať a popísať niektoré z možností budovania ekokomunit v ľudských sídlach. Vyšpecifikovali sme tri možné prístupy. Charakterizovali a popísali sme filozofiu permakultúry a dali sme ju do súvisu s vytváraním ekokomunity. Na vybratom modelovom území boli vykonané základné kroky vytvárania ekokomunity ako sú priestorovo – funkčná analýza a komunitný prieskum. Z analýzy vyplynulo, že územie je lokalizované vo vyhovujúcom prostredí a poskytuje veľmi dobrú materiálnu – technickú základňu pre budovanie ekokomunity. Veľká výhoda je umiestnenie základnej školy v danej lokalite, čo poskytuje veľké možnosti pre potencionálnu spoluprácu pri činnostiach s miestnou komunitou. V prieskume sme zistili, že tunajší obyvatelia sú ekologicky uvedomelí. Domáca ekológia je na vysokej úrovni a väčšina prejavuje aktívny záujem o problémy životného prostredia. Tento záujem sa odrzkadľuje aj v starostlivosti o lokálne životné prostredie a intuitívne sa už v súčasnosti snažia žiť trvalo udržateľným životom s čiastočnou potravinovou sebestačnosťou. V prípade aktuálneho vytvárania ekokomunity, väčšina prejavila záujem o aktívne spolupodieľanie sa na jej činnostiach a projektoch. Môžeme konštatovať, že sledovaná lokalita, je už v súčasnosti vzorom modelu „mestskej dediny“. Navrhované aktivity z prieskumu by mohli tvoriť základ komunitného Akčného plánu a ostatné zistenia z prieskumu sú zhrnuté vo SWOT analýze modelovej lokality. Vznik komunity je dlhodobý proces, riešenie problémov na princípe ľudskej spolupráce. K tomu, aby komunita vôbec vznikla, je nutné spojiť a motivovať skupinu ľudí, ktorí majú záujem spoločne pracovať na spoločnej úlohe, dlhodobom ciele, vízii o trvalo udržateľnom živote.

LITERATÚRA

BRŮNA, J. 2011 . *Ekokomunity* [online]. Enviwiki, ; [cit. 4. 4. 2011]. Dostupné na internete: <http://www.enviwiki.cz/w/index.php?title=Ekokomunity&oldid=12015>

HALAMOVÁ, J. 2002. Psychologický zážitok komunity I. Historické, metodologické a výskumné východiská problematiky. In *Československá psychologie* XL VI/5, 2002. ISSN 0009-062X

HALAŠOVÁ, M., VINCÍKOVÁ, S. 2008. *Škola a miestna komunita v intenciách trvalo udržateľného rozvoja*. Banská Bystrica: UMB FPV, 2008. 90 s. ISBN 978-80-8083-685-6.

KOTOUČKOVÁ, J. 2004. Co je permakultura (volně přeloženo – trvalo udržitelné hospodářství či způsob života). In *Klíčová dírka*, roč.1, 2004, č. 1.

NAGY, E. 2002. *Nízkoenergetický ekologický dom – novostavba a renovácia*. Bratislava: Jaga group, 2002. 283 s.

NOZICK, M. 1999. Sustainable Development Begins at Home: Community Solutions to Global Problems. In Pierce, J. T., Dale, A. (ed) 1999. *Communities, Development and Sustainability across Canada*. Vancouver: UBC Press, 1999, ISBN 0-7748-0722-9.

SZABÓOVÁ, S., FLENLEY, C. 2005. *Tvorba partnerstiev a rozvoj komunity*. Košice: SOSNA, 2005. 71 s.

ŠVIHLOVÁ, D. 2006. Postavenie komunít v trvalo udržateľnom rozvoji. In *Národohospodársky rozvoj*. Brno: Masarykova Univerzita, roč. 2, 2006. ISSN 1213-2446.

WATES, N. (ed) 2006. *The Comunita Planning Handbook*. London: Earthscan Publishes, 2006. 230 s. ISBN 1-85383-654-0.

WISMER, S. 1996. *Sustaining Communities: The Dynamics of the Dispersed City: Geographic and Planning Perspectives on Waterloo Region*. Waverloo: University of Waterloo, 1996.

WHIETEFIELD, P. 1996. *Permakultura v kostce*. Praha: Synergia, 1996. 115 s. ISBN 80-901797-4-6.